

## FOCUS

Le Permis de louer,  
Vous connaissez ?

## MEDIAS

Découvrez tous les  
services du site ccpap.fr

## SPORT

Tous à la Randonnée  
de l'eau le 26 juin 2022

## SORTIES

Journées Biodiversité  
en préparation

# Portes Ariège Pyrénées

#1 - Printemps 2022

*Le magazine  
de votre Communauté  
de communes*

## Dossier

### L'avenir du territoire se construit aujourd'hui

Participez au Projet de Territoire via nos sondages en ligne sur [ccpap.fr](http://ccpap.fr)



# SOMMAIRE



- 03 **Édito**  
d'Alain ROCHET, Président de la CCPAP
- 04 **Zoom sur...**  
Votre Communauté de communes
- 06 **Écocitoyens**  
Les déchets : notre enjeu  
environnemental commun
- 08 **FoCUS sur...**  
Le Permis de louer
- 09 **Ça se développe**  
Du foncier pour de futures activités
- 10 **DOSSIER**  
Projet de Territoire : l'avenir se construit  
aujourd'hui
- 15 **À la découverte de votre patrimoine**  
Louis-Victor Gesta, maître-verrier  
en Portes d'Ariège
- 16 **La CCPAP partenaire de...**  
La Randonnée de l'eau
- 17 **La CCPAP près de chez vous**
- 20 **Médias**  
Le nouveau site internet de la CCPAP
- 22 **Vos sorties et bons plans**

Directeur de la publication Alain ROCHET  
Comité éditorial composé de l'ensemble des services de la CCPAP, mars 2022.

Maquette et mise en page *image 44 france*

Impression IPS Imprimerie, 09000 Saint-Jean de Verges

Tirage 18.000 exemplaires

Impression avec une encre végétale sur un papier PEFC : certification de gestion durable des forêts qui vise une utilisation des forêts et des terrains boisés, d'une manière et à une intensité telles qu'elles maintiennent leur diversité biologique, leur productivité, leur capacité de régénération, leur vitalité et leur capacité à satisfaire, actuellement et pour le futur, les fonctions écologiques, économiques et sociales pertinentes, aux niveaux local, national et mondial et qu'elles ne causent pas de préjudice aux autres écosystèmes.

IMPRIM'VERT®

PRINT  
ENVIRONNEMENT



## Alain ROEHET

Président de la CCPAP

### Agir ensemble pour votre quotidien

Le nouveau Conseil communautaire a été installé en juillet 2020 pour 6 ans. Ce sont 70 élus issus des conseils municipaux des 35 communes du territoire des Portes d'Ariège qui conduisent quotidiennement l'intercommunalité.

Les enjeux sont multiples : renforcer la solidarité entre les communes, améliorer les services aux habitants et développer l'attractivité du territoire en répondant aux objectifs environnementaux, économiques et sanitaires. Ce premier numéro de magazine intercommunal vous présente les compétences intercommunales par ses différents services.

### Un projet de territoire structurant pour les Portes d'Ariège

Véritable fil conducteur pour les années à venir, il donnera une vision du territoire qui dépasse l'échéance du mandat et les divergences politiques avec pour seul objectif le développement durable du territoire au service de ses habitants, actuels et futurs.

Ce projet est co-construit, écrit et validé par l'ensemble des 35 communes qui seront appelées à le voter le 30 juin 2022.

### Une nouvelle gouvernance qui associe davantage les maires

Partant du principe que l'intercommunalité est avant tout un regroupement de communes, le nouvel exécutif retisse le lien avec les élus communautaires sur la base de valeurs partagées

et fédératrices. La volonté est de mettre en place les conditions d'un débat serein et constructif pour définir les orientations stratégiques qui permettent ensemble le développement de notre territoire. C'est dans cet esprit d'ouverture que des Conférences des maires sont organisées depuis décembre 2020. Un pacte de gouvernance a ainsi été élaboré en février 2021 afin de définir les relations entre elles et l'intercommunalité, et de renouer la confiance indispensable pour permettre aux élus communautaires d'avancer ensemble pour le territoire.

### Vers de la participation citoyenne plus directe

Dans la même logique d'ouverture, la CCPAP a élaboré un outil numérique permettant de régulièrement sonder la population et lui permettre de recueillir directement ses suggestions, sans contrainte de temps. Chacun étant de nos jours plus encore qu'avant, happé par ses occupations, ses obligations. Il fallait donc imaginer une plateforme, moderne et simple, pour permettre à tout habitant de s'y rendre à tout moment.

Plus de souplesse, plus de dialogue, plus d'écoute : tels sont les fondamentaux de la Communauté de communes pour l'élaboration d'un projet commun de territoire qui n'a pas de limite dans le temps et dont chacun prend sa part.

Bonne lecture à vous !

*PS : deux autres magazines dans l'année vous seront proposés en libre consultation (été et automne) depuis notre site internet : [www.ccpap.fr](http://www.ccpap.fr)*

# Votre Communauté de Communes des Portes d'Ariège Pyrénées

## LA COLLECTIVITÉ

**1 Président**

**15 Vice-Présidents**

**70 élus  
communautaires,**  
à minima les maires  
de chacune des  
35 communes  
y siègent.

**204 agents  
territoriaux**  
répartis sur tout  
le territoire

## LE TERRITOIRE

**415km<sup>2</sup>**

**8,5%**  
de l'Ariège

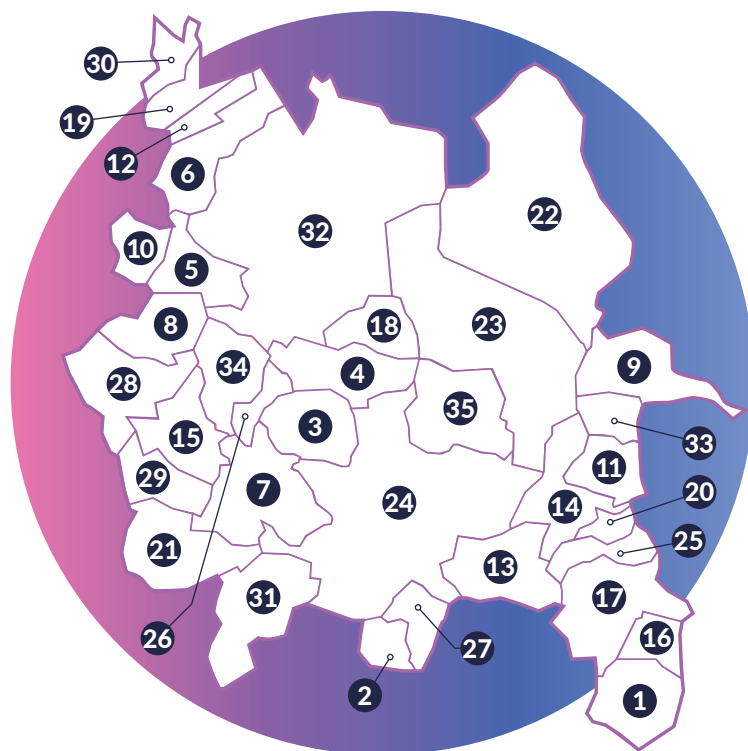
**93%**  
d'espaces naturels  
agricoles et forestiers

**40 662 habitants**  
au 1<sup>er</sup> janvier 2022

**16 233**  
emplois

## LES 35 COMMUNES

- ① Arvigna, ② Bénagues, ③ Bézac, ④ Bonnac, ⑤ Brie,  
⑥ Canté, ⑦ Escosse, ⑧ Esplas, ⑨ Gaudiès, ⑩ Justiniac,  
⑪ La Bastide de Lordat, ⑫ Labatut, ⑬ La Tour du Criou,  
⑭ Le Carlaret, ⑮ Lescousse, ⑯ Les Issards,  
⑰ Les Pujols, ⑱ Le Vernet, ⑲ Lissac, ⑳ Ludières, ㉑ Madière,  
㉒ Mazères, ㉓ Montaut, ㉔ Pamiers, ㉕ Saint-Amadou,  
㉖ Saint-Amans, ㉗ Saint-Jean-du Falga, ㉘ Saint-Martin d'Oydes,  
㉙ Saint-Michel, ㉚ Saint-Quirc, ㉛ Saint-Victor Rouzaud,  
㉜ Saverdun, ㉝ Trémoulet, ㉞ Unzent, ㉟ Villeneuve-du-Paréage.



Zoom sur...



# LES COMPÉTENCES DE LA COMMUNAUTÉ DE COMMUNES EN 24H DE VOTRE QUOTIDIEN

## 5h45

Liliane, 62 ans se réveille toujours tôt et préfère sortir sa poubelle au dernier moment pour ne pas encombrer les trottoirs. Il commence à bien neiger et les rues ont reçu le passage d'un premier salage pour une équipe de la Communauté de communes. Un soutien indispensable pour nos petites communes rurales.

### AIDE AUX COMMUNES GESTION DES DÉCHETS

## 7h45

Patrice, 45 ans, travaille sur la Zone communautaire d'Activités des Pignès à Mazères, il y rencontre aujourd'hui Nina de la CCPAP pour connaître les possibilités d'aide au développement de son entreprise et l'aide dans ses demandes de subventions. Il s'y rend chaque jour de la semaine en empruntant une voie communautaire aménagée et entretenue par l'intercommunalité.

### DÉVELOPPEMENT ÉCONOMIQUE - VOIRIE

## 8h15

Sarah, 28 ans, dépose sa petite Lilou âgée de 18 mois chez son assistante maternelle Mathilde. Cette dernière a prévu de se rendre dans la matinée au Relais d'Assistants maternelles Les Petits canards de Pamiers pour y rencontrer ses pairs et faire profiter à Lilou de rencontres avec d'autres enfants du quartier du centre-ville de Pamiers dans un espace adapté. Sa collègue Anita préfère quand à elle la solution de crèche familiale pour Hugo : cela convient mieux à son rythme.

### CRÈCHES - ACCUEIL DES TOUT-PETITS À DOMICILE RELAIS PETITE ENFANCE

## 9h30

Gérard, 51 ans, profite de sa journée de congés pour évacuer en matinée ses déchets réunis dans sa remorque. Il se rend à la Déchetterie de la CCPAP sur Saverdun pour être orienté dans le tri de ses déchets et en profite pour jeter un œil sur les meubles déposés par d'autres qui pourrait lui servir dans son entrepôt.

### DÉCHETTERIE

## 11h

Renaud, 20 ans, a contacté la CCPAP pour un problème d'hygiène vécu dans l'appartement qu'il loue depuis deux mois. Les équipes de la CCPAP vont l'accompagner pour contraindre son bailleur à faire, les travaux nécessaires en vue d'une meilleure isolation. Il va en profiter pour se renseigner sur le nouveau marché public ouvert de travaux publics, son père employeur le lui a demandé.

### HYGIÈNE ET SÉCURITÉ MARCHÉS PUBLICS

## 11h30

Blandine, 41 ans, découvre le projet de rénovation urbaine de son quartier d'enfance au travers une exposition publique. Les perspectives dévoilées la confortent sur l'idée que les aménagements prévus permettront un meilleur accès en voies douces et s'intégreront parfaitement à l'environnement verdoyant.

### RÉNOVATION URBAINE MOBILITÉ

## 14h

Kader, 74 ans, aime se promener des rivières et apprécie qu'elles soient protégées et sécurisées. Les inondations les font monter parfois de manière importante mais les lavoirs présents sont toujours intacts, ça lui rappelle de bons souvenirs de jeunesse.

### GEMAPI - PATRIMOINE

## 15h

Chloé et Tom, 12 ans se rendent à la Médiathèque de Saint-Jean du Falga. Il y a une animation gratuite sur les mangas.

### BIBLIOPÔLE

## 16h

Sébastien, 32 ans, s'absente de la boutique, il a rendez-vous avec un Conseiller technicien à la CCPAP pour faire un point sur sur les aides financières auxquelles il peut prétendre pour changer de système de chauffage. Il prévoit aussi de constituer son dossier du permis de louer pour le studio qu'il a hérité dernièrement et qu'il souhaite conserver.

### RÉNOVATION DE HABITAT PERMIS DE LOUER

## 17h

Annabelle, 35 ans ne manque aucun Conseil communautaire. Elle travaille pour le journal local et ne rien manquer des informations à donner à la population est une nécessité. Elle a téléchargé l'ordre du jour et les documents de la séance en amont sur le site internet de la communauté.

### INFORMATION INSTANCES DÉCISIONNELLES

## 17h45

La famille Martin est sur le pont : on profite de la douceur climatique pour se rendre en famille à l'aire de jeux de Brie. Une nouvelle structure qui a bénéficié d'un fonds de concours financier de la communauté de communes des Portes d'Ariège. Pour s'y rendre, la famille emprunte l'un des sentiers de randonnée gérés et entretenus par la CCPAP.

### FONDS DE CONCOURS FINANCIERS ENVIRONNEMENT

## 19h

Elise, 48 ans, se rend chez sa belle-mère pour l'aider à remplir un permis de construire qui sera instruit par la Communauté de communes pour ouvrir une chambre d'hôtes. Elle a rendez-vous avec les professionnels de l'Office de Tourisme intercommunal demain et tout doit être au point.

### AMÉNAGEMENT DU TERRITOIRE - TOURISME

## 20h

Canaille et Plume, deux bergers belges attendent avec impatience le retour de leur maître. Il a dû quitter plus tôt le travail pour récupérer Pongo, le petit dernier de la meute, au Refuges des Trois Bornes car il s'était sauvé de la maison dans la matinée. Ils savent qu'il a été bien traité mais ils ont hâte de le retrouver, tous les deux furent adoptés quelques années plus tôt dans les mêmes locaux.

### REFUGE ET FOURRIÈRE DES TROIS BORNES

## 21h

Place au spectacle, tout ce petit monde a prévu de se rendre au Concert donné par l'Association culturelle soutenue par la CCPAP. Il est le fruit d'un projet artistique mûri depuis de longue date.

### CULTURE - SUBVENTIONS AUX ASSOCIATIONS

## 21h30

Monique, 62 ans a trouvé sa sortie du week-end avec ses petits enfants sur le site internet de la CCPAP : une journée sur les pollinisateurs au Domaine des Oiseaux de Mazères. Elle passera demain à l'Office du Tourisme.

### BIODIVERSITÉ TOURISME



# LES DÉCHETS, NOTRE ENJEU ENVIRONNEMENTAL COMMUN

La CCPAP détient la compétence de la gestion des déchets pour le compte des 35 communes du territoire. Notre Ariège est aujourd'hui menacée par la prolifération des déchets et leurs dépôts sauvages. Tout déchet aujourd'hui se trie, et avec de plus en plus de facilité. Un déchet trié est un déchet traité qui diminue drastiquement la pollution de nos sols, de nos eaux, de notre faune, de notre flore et de nos airs. Chaque action compte pour permettre de préserver notre cadre de vie le plus longtemps possible. Pensez à votre espace et celui des générations futures : optez pour les bons gestes maintenant !

# VOUS AVEZ UN RÔLE MAJEUR !

Votre rôle consiste à bien identifier les déchets que vous produisez et les orienter vers la bonne collecte : tout simplement.

Si vous ne le faites pas, personne ne peut le rattraper et la nature trinque...



## LE VERRE

Recyclable à l'infini, il faut absolument le déposer dans une borne de collecte. S'il est récupéré, il sera automatiquement recyclé. Si vous le déposez dans un autre contenant, il ne pourra pas être récupéré et partira à l'enfouissement des sols : donc la pollution assurée gâchée par manque de volonté.



## LE PAPIER

Tous les papiers se recyclent (journaux, magazines, enveloppes, courriers, cahiers, livres, agendas...) Si vous le pouvez, enlevez les couvertures en plastique, agrafes et trombones. Le papier peut peser lourd dans une poubelle s'il n'est pas recyclé : il sera enfoui et facturé lourdement à la collectivité qui, quand elle ne pourra plus payer, sera contrainte d'augmenter ses taux d'imposition de traitement.



## TOUS LES EMBALLAGES EN CARTON, PLASTIQUE ET MÉTAL

Cartons, boîtes, barquettes, bouteilles en plastique, flacons, films, pots de yaourts, sachets, poches, capsules, canettes... **Tout cela va dans le contenant jaune.** Grâce aux dernières consignes de tri, le sac noir tend à se remplir moins et moins vite : c'est tant mieux, cela veut dire que le tri est opéré et merci d'y contribuer !



## OBJETS ENCOMBRANTS, GROS CARTONS ET DÉCHETS SPECIAUX

Équipements électriques et électroniques, pots de peinture, déchets verts, bois, objets en verre et en métal, textiles, batteries, piles, huiles, DASRI, gravats (uniquement issus de petits travaux réalisés par vous-même dans votre maison ou appartement), **doivent être apportés en Déchetterie.** Pourquoi ? Parce que les camions de collecte ne sont pas équipés pour les prendre et que ces déchets sont dirigés vers des filières spécifiques de recyclage ou d'élimination. Il ne faut donc pas les mélanger avec les autres, ni entre eux !



## EN FONCTION DE VOTRE LIEU D'HABITATION DEUX DÉCHETTERIES SONT À VOTRE DISPOSITION :

### La Déchetterie de la CCPAP

Route d'Espagne 09700 SAVERDUN  
À la sortie de l'aire touristique de Périès  
05 61 60 35 11 - dechetterie@ccpap.fr

**Horaires du 6 septembre et 20 juin**  
Les lundi, mardi, mercredi et vendredi de 8h30 à 12h et de 13h30 à 17h, le jeudi de 13h30 à 17h, le samedi de 9h à 12h et de 14h à 17h (pour les particuliers uniquement).

**Horaires d'été du 21 juin au 5 septembre**  
du lundi au samedi en continu de 7h à 14h. Le samedi pour les particuliers uniquement.

### La Déchetterie de Varilhes

Las Plantos 09120 VARILHES - 05 61 68 02 02  
Du lundi au samedi de 8h30 à 12h et de 13h30 à 18h

Plus d'infos : [www.ccpap.fr](http://www.ccpap.fr)

## MÉMO TRI



CONTACT : [www.smectom.fr](http://www.smectom.fr) / 05 61 68 02 02



# LE PERMIS DE LOUER



La Communauté de communes des Portes d'Ariège Pyrénées est un acteur majeur de la rénovation urbaine et de l'accès au logement. Territoire pilote en Ariège, elle a récemment mis en œuvre le "Permis de louer" sur trois centres-villes : Pamiers, Mazères, Saverdun. Et ce pour lutter contre l'habitat indigne et les marchands de sommeil qui alimentent l'impression d'abandon des bâtis et de paupérisation.

#### C'est quoi le Permis de louer ?

Un dispositif, né de la Loi ALUR en 2014, qui permet de contrôler le parc locatif privé et de certifier la location d'un habitat digne, ce qui met fin à terme à la multiplication des logements insalubres et aux marchands de sommeil.

#### Quels avantages pour les habitants ?

- Pour les propriétaires : **détenir un label qualité** du logement loué, gage de sérieux et de responsabilité.
- Pour les locataires : **assurer un logement digne**, mieux vivre au quotidien et réduire ses charges.
- Pour le territoire : **lutter contre les marchands de sommeil** et rendre à nouveau attractif les cœurs de ville
- Pour tous : **améliorer le patrimoine bâti**, la vitalité du quartier et le cadre de vie

Une démarche simple et rapide si vous souhaitez louer dans les centres-villes de Pamiers, Mazères et Saverdun :

1. Vérifier si votre logement est concerné en consultant la liste des rues concernées dans les centres anciens de Mazères, Pamiers et Saverdun : les listes sont consultables librement sur le site internet de la CCPAP, rubrique *Logement*.
2. Si le logement est concerné, remplir le formulaire CERFA 15652 (téléchargeable en ligne)

#### 3. Transmettre votre dossier à la CCPAP :

en le déposant à l'accueil 5 rue de la Maternité à Pamiers, par voie postale ou par mail à [permis.louer@ccpap.fr](mailto:permis.louer@ccpap.fr)

**Et ensuite ?** Une visite du logement est organisée avec les techniciens de la CCPAP pour évaluer son état à l'aide d'une grille de critères objectifs portant sur la sécurité et la salubrité du logement, selon les textes de loi en vigueur. La décision est envoyée sous 30 jours à compter de la date de dépôt du dossier complet ainsi que la facture de 100 euros par logement pour l'instruction du dossier.

#### Plus d'infos

Service Habitat de la CCPAP,  
5 rue de la Maternité  
05 34 01 21 73  
[permis.louer@ccpap.fr](mailto:permis.louer@ccpap.fr)



## LES PREMIERES ASSISES DU PERMIS DE LOUER

La CCPAP envisage d'organiser aux côtés de ses partenaires institutionnels d'Occitanie et aux communes d'Ariège intéressées, des **Assises du Permis de louer** au printemps prochain. De plus en plus de collectivités y recourent pour éviter l'abandon de leurs centres-villes.

L'objectif est en effet de partager les pratiques, gagner en expériences, répondre aux interrogations de collectivités qui souhaiteraient le mettre en place pour lutter contre les marchands de sommeil qui malheureusement, agissent un peu partout, dans les centres-bourgs.



# DU FONCIER POUR DE FUTURES ACTIVITÉS

La CCPAP aménage des Zones d'Activités pour permettre l'installation et le développement des entreprises. Elle commercialise des parcelles totalement viabilisées : voirie, réseaux d'eaux et électriques. Elle gère ainsi sept ZAE à vocations économiques, artisanales et/ou commerciales. Plusieurs lots fonciers sur disponibles sur ces différentes zones d'activités pour accueillir votre entreprise ou bien son développement.

## En avant pour Gabriélat 2

La commercialisation de la zone d'activités Gabriélat est prévue dès la fin d'année 2022 avec 23 hectares de foncier disponible. Une bonne nouvelle pour le développement économique de notre territoire et pour l'emploi. Les équipes de la CCPAP travaillent d'ores et déjà au dessin des différents lots possibles qui seront à la portée des futurs entrepreneurs. Plusieurs ont déjà approché la Communauté de communes pour leur projet de développement d'activités. Des aides à l'immobilier d'entreprise pourront également accompagner les entreprises dans leur installation. Les porteurs de projet intéressés peuvent aujourd'hui contacter la Direction des Affaires économiques pour se renseigner des possibilités et envisager ensemble des solutions foncières : [nina.munezero@ccpap.fr](mailto:nina.munezero@ccpap.fr)

En amont, des fouilles archéologiques ont été effectuées afin de s'assurer qu'aucun trésor historique ne compromette la création d'un nouvel espace économique à cet endroit. La communauté de communes a élaboré cette extension en respectant la réglementation environnemental en vigueur et ainsi le projet d'aménagement de Gabriélat II préconisant l'équilibre avec la faune et la flore existantes. Le stade d'avancement du projet permet de projeter une commercialisation dès la fin de cette année pour permettre un développement progressif de la zone dès 2023-2024. Après Gabriélat 2, la CCPAP a d'ores et déjà envisagé la création d'une zone Gabriélat 3 d'ici plusieurs années encore.

## Des réunions annuelles dans les zones d'activités

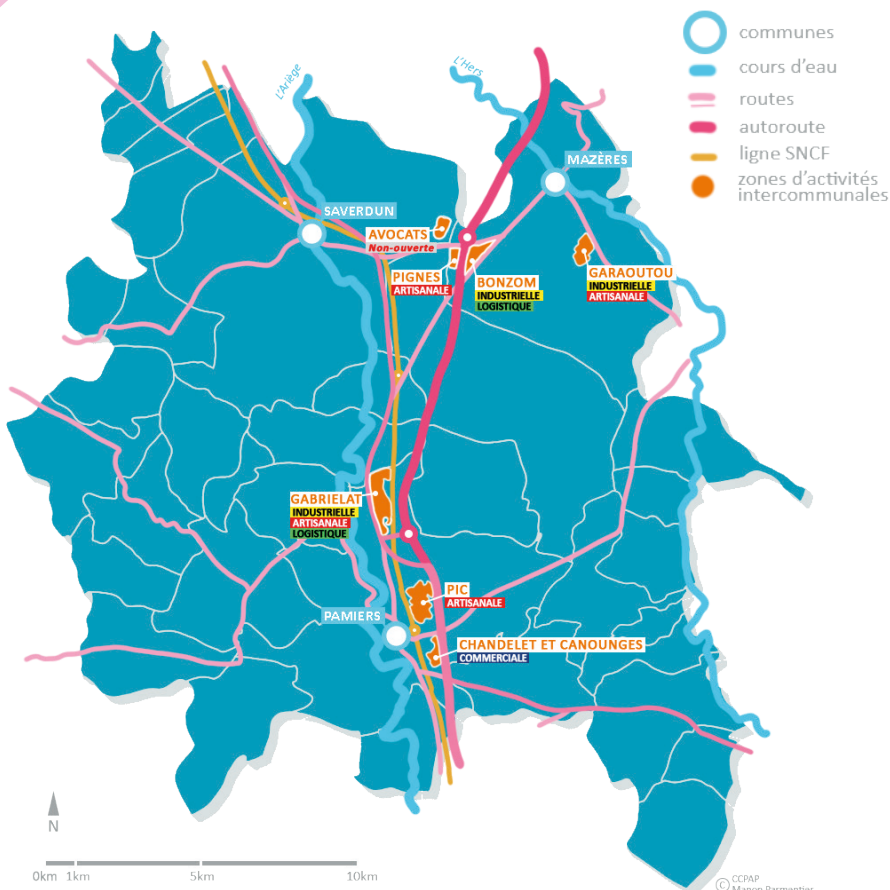
Les zones d'activités des Portes d'Ariège sont dynamiques et nécessitent une gestion rigoureuse pour permettre le meilleur développement possible aux entreprises qui s'y trouvent. Pour permettre des temps de rencontre avec les chefs d'entreprise, la CCPAP a initié depuis septembre 2021 des réunions annuelles sur l'ensemble des zones afin d'échanger sur les pistes d'amélioration à prévoir. Un dialogue constructif pour faire de ces lieux de travail, de vrais lieux de vie du territoire.

## La zone des avocats : la réflexion de l'innovation en cours

Espace encore non aménagé par la CCPAP, la Zone des Avocats située à Saverdun fait l'objet d'une étude en cours pour la consacrer à des activités d'innovation. Un sondage sur le site internet de la CCPAP interroge particulièrement les habitants des Portes d'Ariège qui travaillent sur Toulouse pour connaître leurs éventuels actuels et futurs besoins de développement pour pouvoir y répondre dans les années à venir en y accueillant les domaines d'activités de demain.

## Plus d'infos

Service Economie de la CCPAP,  
5 rue de la Maternité  
05 34 01 21 73  
[nina.munezero@ccpap.fr](mailto:nina.munezero@ccpap.fr)



# Projet de Territoire

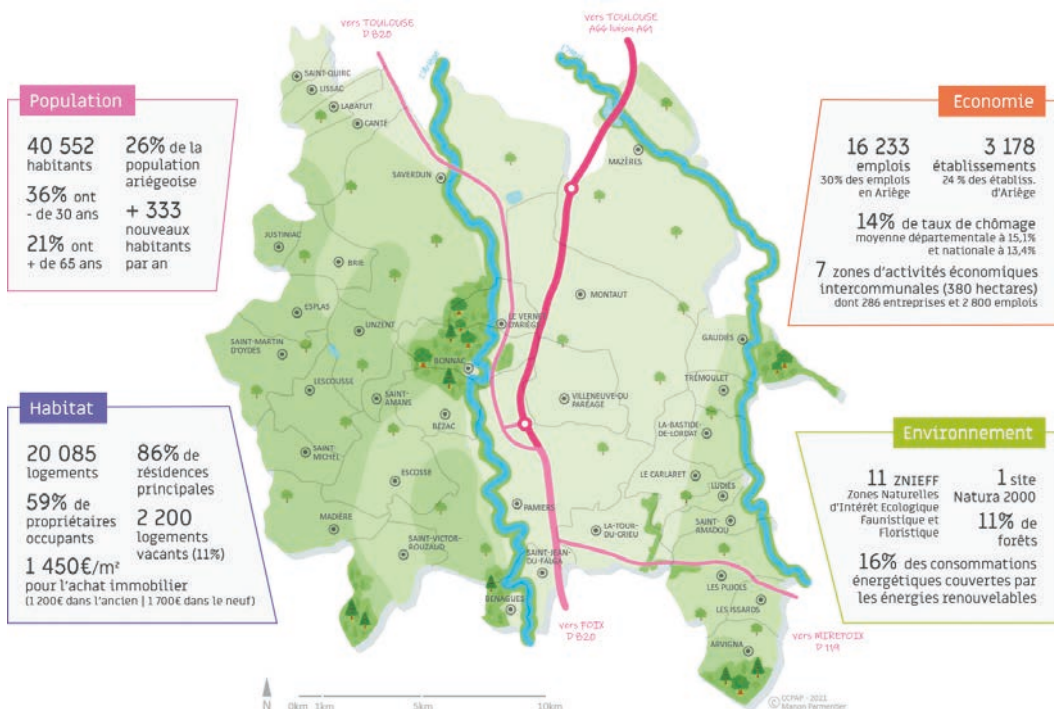
## L'AVENIR SE CONSTRUIT AUJOURD'HUI

**Avant de se projeter dans le futur, un diagnostic territorial et institutionnel a été réalisé auprès des élus communautaires et municipaux ainsi qu'une enquête auprès des habitants via un micro-trottoir mis en place en collaboration avec les maires du territoire. L'équipe de la Communauté de communes l'a agrémenté de données socio-économiques. À ce jour, les élus de la CCPAP se sont fixés 4 grands défis pour demain, plusieurs pistes d'actions sont analysées pour les concrétiser dans les années à venir et il est possible pour tout citoyen de la CCPAP de poser sa pierre à l'édifice grâce au nouveau site internet de la CCPAP qui met en ligne régulièrement des sondages ouverts à la population.**

### C'est quoi un Projet de Territoire ?

Le Projet de Territoire est une feuille de route issue d'une démarche volontaire de co-construction, par lequel la Communauté de communes définit sa vision de l'avenir du territoire. Il fixe les orientations stratégiques de développement de l'intercommunalité et concerne tous les domaines de politiques publiques (développement économique, services de proximité, enfance, mobilités, transition écologique, habitat, urbanisme, tourisme, culture, etc.). Ce document pose un cadre pluriannuel et concerté dans lequel s'inscrivent toutes les actions de la Communauté de communes. Il peut être ajusté et agrémenté à tout moment car il se développe sur un long temps qui dépasse les mandatures politiques.

Le Projet de Territoire est un vrai cap dont l'objectif final est d'organiser la transition du territoire vers un modèle de développement plus équilibré, plus durable et plus résilient. Il s'agit, premièrement, de conforter des politiques déjà portées par la Communauté de communes : la gestion des déchets, la petite enfance, le développement économique, le tourisme, l'habitat, l'environnement... En parallèle, pour répondre aux enjeux du territoire, des politiques spécifiques doivent être repensées ou mises en place. Le Projet de Territoire les recense pour mieux répondre collectivement aux défis de demain.





# LA CO-CONSTRUCTION COMME DÉMARCHE ENTREPRISE PAR LA CCPAP

## Des ateliers thématiques

Depuis le 8 avril 2021, la Communauté de communes a organisé 25 ateliers thématiques ouverts à l'ensemble des 63 élus communautaires et municipaux ont participé aux ateliers - en totalité nous avons 460 élus communautaires et municipaux sur le territoire (dont 70 élus communautaires titulaires, 30 élus communautaires suppléants, et 360 élus municipaux). Ces ateliers se sont déroulés de mai à septembre 2021 et ont été volontairement délocalisés dans 17 communes du territoire afin de favoriser la proximité et permettre une large participation des élus souvent contraints par un emploi du temps chargé. L'animation des ateliers a été portée exclusivement par une vingtaine de techniciens experts de la CCPAP en vue de pouvoir rendre le plus concret possible tous les sujets présentés. En parallèle, 19 partenaires de la CCPAP y ont participé pour agrémenter les thématiques de données précises : les services de l'Etat, ceux de la Région du Département, les Chambres consulaires (Chambre d'Agriculture, Chambre des métiers et de l'Artisanat, Chambre du Commerce et de l'Industrie), le SCoT de la Vallée de l'Ariège, l'Office de Tourisme Intercommunal, l'Agence d'Attractivité Triple A, Pôle emploi, la Caf, les syndicats mixtes, etc.

## Des réunions collectives

Les ateliers thématiques ont été complétés par deux réunions de réflexion collective ouvertes à la centaine d'élus communautaires, l'une le 17 juin 2021 à Brie et l'autre le 14 octobre 2021 à Mazères, qui ont permis de partager le diagnostic territorial, d'identifier les enjeux présents sur notre territoire, suivre l'avancée des échanges tenus en atelier et de définir les orientations stratégiques souhaitées dans le futur Projet de Territoire. Ces différentes étapes de travail collectif ont permis de définir 4 défis déclinés en 12 objectifs stratégiques,

qui permettent de dessiner le territoire pour les années à venir.

## Le COPIL

Sur la base du volontariat, 13 élus du territoire ont manifesté dès mai 2021 leur intérêt à participer au Comité de Pilotage du Projet de Territoire. Une instance qui a permis, au rythme des ateliers tenus, de clarifier les propositions, d'y ajouter des notions essentielles. Il a eu également la lourde tâche de creuser au cœur des objectifs stratégiques et surtout de la centaine d'actions recensées pour concrètement lancer leurs analyses de faisabilité. Phase actuelle d'études qui monopolise agents et élus de la collectivité en vue de permettre une présentation et un vote du Projet de Territoire des Portes d'Ariège au Conseil communautaire du 30 juin 2022.

## Une plateforme citoyenne pour aller plus loin qu'un micro-trottoir

Les maires ont pourtant joué le jeu en accueillant des questionnaires dans leurs villes et en accompagnant parfois les agents de la CCPAP sur le terrain pour eux-mêmes où leurs adjoints, questionner les habitants sur leurs attentes, besoins... Force est de constater que la mobilisation est restée succincte par manque de temps souvent, de bonne compréhension du sujet et du contexte aussi. Les élus ont alors en réunion collective acté le fait d'abandonner pour l'heure l'idée d'un Comité participatif de citoyens jugé peu représentatif et de miser sur une plateforme numérique citoyenne qui pourrait mieux répondre aux nouveaux modes de communication et à l'emploi du temps des habitants afin de s'y adonner quand ils le souhaitent. Elle est officiellement en ligne sur le site internet de la CCPAP depuis le 15 février dernier.

# Interview

## Alain Rochet, Président de la CCPAP



**À la CCPAP,  
on mise sur  
l'intelligence  
collective pour  
faire avancer le  
territoire tout  
entier.**

### **Pourquoi avoir engagé un Projet de Territoire pour les Portes d'Ariège ?**

À la tête de la Communauté de communes des Portes d'Ariège depuis juillet 2020, j'ai découvert une jeune collectivité pleine de dynamisme qui ne demandait qu'à s'exprimer. Ce projet de territoire est une véritable feuille de route, collective, qui va au-delà de tout clivage politique. Il a la vocation de se donner de vraies perspectives pour les générations actuelles et à venir. Pour moi, il était essentiel que l'une des plus grandes intercommunalités d'Ariège en nombre d'habitants (plus de 40 000), puisse se doter de cet outil pour mettre les élus et les actions en ordre de marche pour le territoire et les habitants qui y vivent.

### **Les élus du territoire ont été fortement impliqués dans la réflexion...**

Tout à fait, c'est un souhait d'avoir voulu le plus possible ouvrir la réflexion aux plus grands nombres d'élus. Plus de 460 élus ont été conviés à participer à des ateliers thématiques et des réunions collectives pour s'exprimer. Les élus locaux sont en contact permanent avec les habitants grâce à leur implication et leur lieu de vie directement au cœur de leur cité respective. Leur engagement quotidien et sans relâche pour agir pour leur commune, leur territoire, leurs habitants, leurs services publics, est à saluer plus que mesure. Ils sont très sollicités et pour la grande majorité, font passer leurs activités d'élu de terrain bien avant leurs propres occupations, qu'elles soient professionnelles ou personnelles. Les solliciter pour le Projet de Territoire leur a demandé un effort nouveau à fournir, mais il était indispensable pour co-construire ce que nous voulions bâtir pour l'avenir.

**La CCPAP est composée de  
35 communes, dont la plus  
petite ne compte que 44  
habitants. Est-ce que toutes  
les communes sont vraiment**

### **concernées par le Projet de Territoire ?**

Complètement et ce Projet de Territoire permettra principalement de limer les différences pour offrir le même service ou dispositif à tous. À la CCPAP, on mise sur l'intelligence collective pour faire avancer le territoire tout entier, celui des 35 communes. Tout est mis en place à la CCPAP pour écouter l'ensemble des maires et œuvrer le mieux possible ensemble pour la collectivité qui est avant tout la vôtre, la nôtre. Jamais la concertation n'a été aussi importante entre nous tous depuis la création de cette EPCI en 2017. La pédagogie est une qualité développée au sein de la CCPAP au même titre que la transversalité, c'est l'essence même d'une intercommunalité.

### **Les communes sont l'échelon territorial de proximité privilegié par les habitants, qu'en est-il pour la Communauté de communes ?**

L'intercommunalité est composée des élus locaux, c'est leurs choix d'action. Légalement, les conseillers communautaires sont élus en même temps que les conseillers municipaux. C'est la loi électorale du 17 mai 2013 qui a mis en œuvre ce principe de démocratisation des assemblées communautaires arrêté par la réforme territoriale de 2010. Pour rappel, elle est entrée en application lors des élections municipales de mars 2014. Au quotidien, la Communauté de communes est au plus près de ses publics : les familles pour la Petite enfance, les locataires et propriétaires pour le volet habitat, les chefs d'entreprises pour le Développement économique, le citoyen pour la déchetterie de la CCPAP... Cela fait beaucoup de vraie proximité sur le territoire.

### **Quelles sont les valeurs qui guident la vision des élus de l'avenir de notre territoire ?**

Ils les ont choisis collectivement en réunion de réflexion : Equitable, vivable et solidaire.

# LES 4 GRANDS DÉFIS DES PORTES D'ARIÈGE PYRÉNÉES

## DÉFI 1 **Se doter d'une identité commune autour de la coopération et la solidarité**

Le premier défi consiste à se doter d'une identité commune autour de la coopération et de la solidarité territoriale. Au-delà de la communication institutionnelle néanmoins essentielle pour se mettre à niveau des collectivités alentours, il s'agit d'initier et de conforter un sentiment d'appartenance et de reconnaissance du territoire des Portes d'Ariège Pyrénées pour l'ensemble des acteurs. Cela se traduit par une nécessité de définir collectivement la meilleure échelle d'exercice des compétences en vue de développer un mécanisme de coopération dans une logique de proximité et dans l'intérêt des habitants du territoire.

## DÉFI 2 **Préserver la qualité de vie et privilégier un développement local raisonné**

Le second défi vise à préserver la qualité de vie et privilégier un développement local raisonné. Suite à la crise sanitaire, les territoires en périphérie des agglomérations ont connu un gain d'attractivité résidentielle entraînant une mutation profonde des populations. Face à ce phénomène qui s'est accentué ces derniers mois, il convient d'adopter une stratégie commune de croissance raisonnée et équilibrée afin de veiller à préserver la qualité de vie actuelle tout en développant le territoire autour de nos atouts, et notamment celui très attendu de la proximité.

## DÉFI 3 **S'affirmer comme un territoire d'opportunités économiques et de développement durable**

Le troisième défi consiste à s'affirmer comme un territoire d'opportunités économiques et de développement durable. Durant des décennies, les territoires périphériques ont largement profité du desserrement industriel des grandes agglomérations, qui connaissent aujourd'hui une tertiarisation de leur économie. Face à cette mutation du tissu économique, le territoire des Portes d'Ariège Pyrénées doit se réinventer pour conforter sa position de pôle économique majeur de l'Ariège. Il s'agit de privilégier un écosystème économique local qui vise à renforcer l'autonomie du territoire par la création d'emplois et une offre de formation adaptée aux besoins locaux, en portant une attention particulière à l'économie présente. Il s'agit ici de se montrer précurseur en matière d'accueil des entreprises et des travailleurs, en favorisant l'innovation dans un milieu rural tourné vers la modernité.

## DÉFI 4 **Conduire localement la transition écologique, énergétique et sociétale**

Le quatrième et dernier défi vise à conduire localement la transition écologique, énergétique et sociétale. Il s'agit d'aménager le territoire dans un souci d'atténuation et d'adaptation au changement climatique, d'améliorer la performance énergétique et de réduire l'impact écologique du secteur résidentiel et tertiaire. Tout patrimoine public fera ainsi preuve d'exemplarité dans la production et la consommation d'énergies renouvelables. L'implication des habitants et de la société civile favorisera les changements de comportement et permettra de soutenir les initiatives locales en faveur des transitions.





# JE PARTICIPE AU PROJET DE TERRITOIRE DES PORTES D'ARIÈGE !

**Donnez votre avis pour co-construire le territoire des Portes d'Ariège ! Vous trouverez sur le site internet [www.ccpap.fr](http://www.ccpap.fr) très régulièrement des sondages en ligne vous permettant de poster une suggestion qui vous tient à coeur... À l'heure où le temps manque à toutes et tous, participez en un clic à la vie démocratique et soyons-en collectivement gagnants !**

Quelques lignes pour lancer le sujet et un petit formulaire pour y répondre à tout moment. Rien de plus simple pour participer régulièrement aux sondages mis en ligne pour contribuer à l'élaboration des politiques publiques des Portes d'Ariège. Les sujets actuellement en ligne sur la plateforme du site internet [www.ccpap.fr](http://www.ccpap.fr) sont :

### **Besoins de population**

#### **Quels services publics pour demain ?**

Les collectivités territoriales déploient tout une série de services à la population en les répartissant par domaines de compétences. La Communauté de communes est force de propositions et de décisions pour enrichir ce panel à la disposition des habitants.

### **Activités de demain**

#### **Vous travaillez à Toulouse, dans quels domaines êtes-vous ?**

La Communauté de communes gère les zones d'activités économiques du territoire. Elle réfléchit à en développer l'une d'entre elles encore vierge en zone d'innovation et a besoin de recueillir les domaines d'activités en présents sur son territoire

vers lesquels vous êtes attirés pour en étudier le développement.

### **Télétravail**

#### **Et si demain vous pouviez télétravailler en Basse Ariège ?**

Consciente de l'opportunité que représente le télétravail pour les territoires ruraux, la Communauté de Communes des Portes d'Ariège Pyrénées, en partenariat avec l'Agence Ariège Attractivité, lance une enquête à destination des télétravailleurs et des actifs réalisant quotidiennement des déplacements pour se rendre sur leur lieu de travail.

**Mais aussi** l'enquête de mobilité de la commune de Pamiers et celle de la consommation locale du drive fermier de Saverdun.

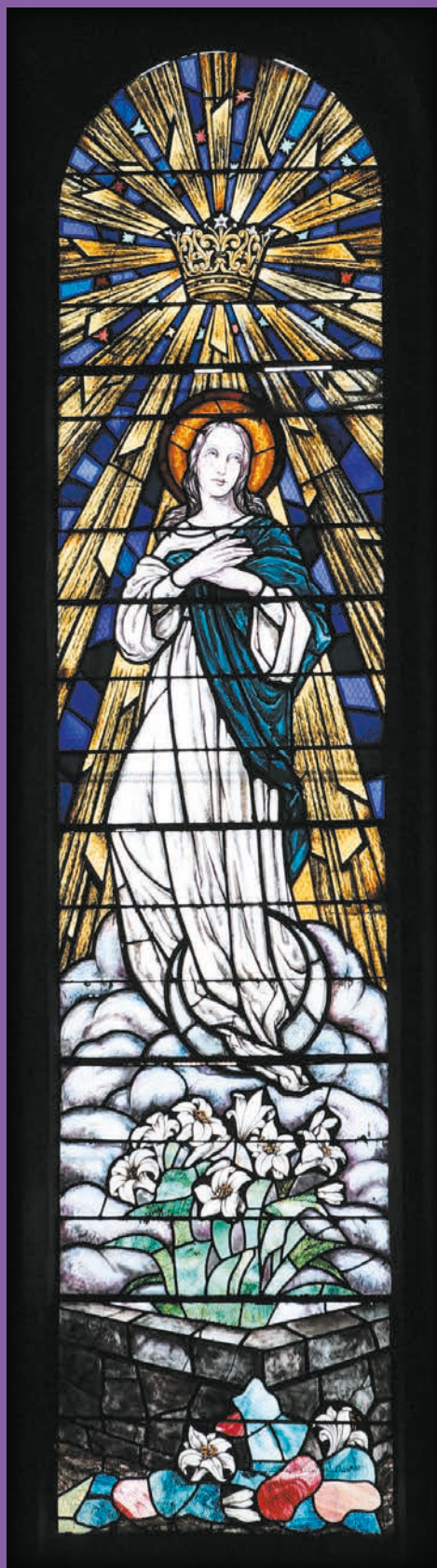
### **D'AUTRES IDÉES D'INITIATIVES ?**

Adressez-nous un mail à [consultationcitoyenne@ccpap.fr](mailto:consultationcitoyenne@ccpap.fr)

Mais aussi

## **Abonnement gratuit au magazine intercommunal**

Vous avez entre les mains le magazine intercommunal pour vous tenir informés au mieux des actualités de la CCPAP. Les prix de l'impression et de la diffusion à l'échelle d'une collectivité de 40 000 habitants représentent des frais conséquents. La Communauté de communes a donc fait le parti pris d'éditer un premier numéro en format papier cette année pour être diffusé largement et de préparer les deux autres exemplaires prévus dans l'année exclusivement sous la forme numérique, consultable sur le site internet. **Cependant, soucieuse d'apporter une édition papier à celles et ceux qui y sont le plus attachés, elle souhaite avoir votre opinion sur l'opportunité de rendre son magazine sous le mode d'un abonnement gratuit : c'est-à-dire recueillir les coordonnées en toute légalité de celles et ceux qui le souhaiteraient pour en constituer un fichier d'adressage d'éditions papier.** En sachant que quiconque pourra tout de même toujours le consulter librement sur les supports numériques de la collectivité.



# Louis-Victor Gesta, maître-verrier en Portes d'Ariège

*Louis-Victor Gesta, né le 26 septembre 1828 à Toulouse où il est mort le 6 septembre 1894, est le peintre-verrier fondateur de la manufacture de vitraux Gesta qui décora 8500 églises dont une bonne dizaine en Portes d'Ariège. Son ancienne résidence et manufacture existe toujours en partie : le château des Verrières à Toulouse.*

Au 19<sup>e</sup> siècle, l'augmentation de la population conduit de nombreuses paroisses à engager des chantiers d'agrandissement ou de reconstruction des églises de village jugées trop petites. Parallèlement, la société redécouvre le Moyen Âge et notamment son architecture, ses décors, son imaginaire ; le style néo-gothique apparaît. Une période de renouveau s'ouvre alors pour les vitraux tombés en défaveur depuis le 17<sup>e</sup> siècle. Dès le premier quart du 19<sup>e</sup> siècle et notamment avec la création de la manufacture de Sèvres, des maîtres-verriers entament des recherches pour retrouver les techniques de la peinture sur verre oubliées depuis près de deux siècles. Ils étudient les vitraux conservés pour en comprendre les sujets et les décors et proposer de nouvelles verrières.

## 8500 églises décorées partout en France

Dans la deuxième moitié du 19<sup>e</sup> siècle, pour répondre à une demande grandissante, la production entre alors dans une phase industrielle. À Toulouse, un maître-verrier nommé Louis-Victor Gesta ouvre une manufacture en 1852. À ses dires, tout au long de sa carrière, il a réalisé les vitraux de 8500 églises partout en France et jusqu'aux Antilles. Dix églises du territoire conservent

aujourd'hui des vitraux signés de sa main ou de son fils : Bonnac, Gaudiès, Le-Vernet, Les-Pujols, Pamiers, Saint-Amadou, Saint-Amans, Saint-Martin-d'Oydes, Saint-Quirc et Saverdun. Par comparaison stylistique, on peut probablement lui attribuer également les verrières de La-Bastide-de-Lordat et d'Unzent. Traditionnellement, L.-V. Gesta signait ses œuvres dans un cartouche, au bas du vitrail. Par exemple, à Notre-Dame-du-Camp à Pamiers, on peut lire *L.V Gesta/De Toulouse* sur le vitrail représentant Sainte-Lucie et à Saverdun, la signature de son fils *Henri Gesta, 1934*.

## Des représentations variées

Les commanditaires faisaient leur choix sur catalogue. Dans le cas de Gesta, ils pouvaient également se rendre à la manufacture visiter le bâtiment d'exposition et contempler les chefs-d'œuvre. Sur les vitraux sont représentés des figures bibliques en buste ou en pied sous des décors architecturaux rappelant des dais. Des symboles liés à l'histoire des personnages sont souvent placés dans la partie inférieure de la verrière. On rencontre également des scènes bibliques avec des décors d'inspiration néo-gothique représentés en perspective. Enfin, de nombreux vitraux mettent en scène des figures géométriques colorées, moins onéreuses que les figuratives.



Église Les Pujols



Église de St Quirc



# LA RANDONNÉE DE L'EAU

Souhaitant soutenir l'initiative solidaire du Rotary Club de Pamiers, la CCPAP est la première partenaire de la Randonnée de l'eau qui se déroulera le dimanche 26 juin 2022 sur la Commune de Saint-Amadou. Au programme, une course sur le sentier de l'eau de 10km et deux parcours de marches adaptés à tous pour découvrir toutes les richesses patrimoniales et environnementales du secteur. Avec en prime, un déjeuner convivial et un village des partenaires. Cette première édition permettra de recueillir des fonds pour créer un jardin sensoriel pour l'EHPAD de Verniolle.

## Une course sportive pour une cause solidaire

Le Rotary Club de Pamiers s'est entouré de partenaires qu'il souhaite accompagner sur leur volet social. C'est la raison pour laquelle la Randonnée de l'eau qu'ils ont imaginé repose sur un principe de récolte de fonds pour permettre un projet solidaire. Pour la première édition du 26 juin 2022, il s'agira de créer un jardin sensoriel pour l'EHPAD de Verniolle. Pour 2023, il est d'ores et déjà imaginé un projet pour les familles de militaires en mission du 1<sup>er</sup> RCP de Pamiers.

## Des partenaires engagés et des bénévoles en préparation

Le noyau dur des partenaires de l'événement sans qui rien n'aurait pu émerger sont les communes de Saint-Amadou, celle des Pujols, celle de Verniolle, le 1<sup>er</sup> RCP de Pamiers et bien sûr la Communauté de communes des Portes d'Ariège (CCPAP). La recherche de sponsors est active en ce moment pour permettre de rassembler des subventions nécessaires au bon accueil des participants à la manifestation. Côté CCPAP, le soutien à l'événement est multiple :

l'entretien du sentier de randonnée dont elle est gestionnaire, l'aide logistique matérielle pour l'organisation du village festif, la formation des bénévoles pour agrémenter les marches prévues d'anecdotes captivantes sur l'environnement et enfin la communication pour la réalisation des supports de promotion de l'événement et le recueil des pré-inscriptions en ligne.

## Les pré-inscriptions en ligne sur le site de la CCPAP

Une page est dédiée à la Randonnée de l'eau sur le site internet, rubrique *Sorties*, pour y retrouver toutes les informations pratiques au fur et à mesure de l'avancée du projet : les horaires, le retrait des dossards, le règlement en vigueur, les parcours... mais aussi les pré-inscriptions en ligne. Un objectif entre 250 et 500 coureurs est donné pour cette première édition du 10km, on compte sur vous pour en faire partie ! À vos clics donc et à vos baskets pour vivre le 26 juin prochain, le premier événement sportif et solidaire des Portes d'Ariège Pyrénées !



## Toute l'année, la CCPAP vient en aide aux 35 communes du territoire.

Elle délivre annuellement des fonds de concours à hauteur de 300 000 euros en veillant à répartir le plus équitablement possible les contributions. En voici quelques beaux exemples mais aussi d'autres interventions de l'intercommunalité forcément à remarquer près de chez vous...



### À BRIE, UNE NOUVELLE AIRE DE JEU

L'équipe municipale avait également le souhait de rénover l'aire de jeux pour les enfants de la commune et d'améliorer son intégration paysagère pour amener de l'ombrage l'été et limiter son impact sur l'habitation voisine. Et c'est désormais une réalité : la nouvelle zone de jeux s'étend sur 98 m<sup>2</sup>. Équipée du panneau réglementaire, elle est délimitée par des bordures en béton et recouverte de gravier roulé sur une épaisseur de 30 cm. Elle a été agrémentée d'arbres et d'une haie de 25 mètres linéaires. Elle sera officiellement mise en service au mois de mai 2022, les plantations ont été réalisées à l'automne pour leur permettre d'éclore au printemps.

#### Des installations prévues pour tous les âges de l'enfance

- Une structure avec cordes, petit mur d'escalade, échelles et toboggan (4-12 ans)
  - Un circuit d'équilibre à 3 agrès (2-8 ans)
  - Un jeu sur ressort 1 place (1-6 ans)
  - Un jeu sur ressort 2 places (2-8 ans)
  - La balançoire qui était encore en état a été conservée
- En complément, des bancs seront disposés pour les adultes accompagnant les enfants.

D'un montant global de 22 345 euros HT, l'aire de jeux a bénéficié d'un fonds de concours de la CCPAP et du soutien de l'Etat, de la Région et du Conseil départemental. Félicitations à la commune pour cette belle initiative qui crée un nouveau bel espace de vie pour les plus petits de Brie.

### DU LOGEMENT LOCATIF MUNICIPAL EN CONSTRUCTION

La commune de Brie, gagne régulièrement en population, passant de 92 à 215 habitants en à peine 25 ans et attire des profils divers, séduits par la proximité de Saverdun et par un cadre de vie de qualité. Pour la municipalité, cet essor doit aussi concerner le village historique. Ainsi, la traversée du village a fait l'objet d'un aménagement en 2021 et une maison du village a été acquise par la commune en vue d'un permettre un logement locatif municipal. Les travaux de réhabilitation de cette maison sont accompagnés par le Service Habitat de la CCPAP et financés par plusieurs partenaires permettant d'atteindre 80% de subvention. « Ces financements vont permettre la rénovation de qualité que nous souhaitons, respectueuse de l'environnement » précise Isabelle Peyrefitte, Maire de Brie.



### ATTENTION AUX NIDS D'HIRONDELLES

La façade de cette maison de village sera aussi rénovée. Mais, avec un peu de retard, car elle abrite des nids d'hirondelles. Pour permettre la sauvegarde de cette espèce protégée, la commune se fait accompagner par l'ANA-CEN. Ainsi, les travaux ne seront réalisés qu'en fin d'année, pendant la période où les nids sont vides, pour permettre aux hirondelles de se reproduire cet été. La commune souhaite réinstaller des nids artificiels, après la réfection de la façade. Vous aussi, soyez vigilants lors de travaux chez vous car les nids d'hirondelles sont précieux.

**Contactez l'Ana-conservatoire des espaces naturels pour vous aider à cohabiter avec les espèces protégées : [ana@ariegenature.fr](mailto:ana@ariegenature.fr)**

## DES AIDES À VOTRE PORTÉE POUR RENOVER VOTRE LOGEMENT



La Communauté de communes s'engage pour aider les propriétaires des 35 communes du territoire à améliorer leur logement, qu'ils l'occupent ou qu'ils le louent. Les travaux de rénovation de l'habitat subventionnés concernent l'amélioration thermique (isolation des combles, changement de fenêtre, nouvelle chaudière...qui permettront une importante économie d'énergie), l'adaptation au handicap (travaux d'aide au maintien à domicile) et la réhabilitation à visée de lutte contre l'insalubrité. Sur l'ensemble du territoire, des subventions sont mobilisables sous conditions de ressources, il vous suffit de contacter la CCPAP pour savoir si votre foyer fiscal répond à ces critères. Ces subventions peuvent couvrir une grande partie des travaux, mais les dossiers doivent être déposés avant le début du chantier. Plusieurs financeurs partenaires de la CCPAP sont sollicités, mais un seul dossier est constitué aux côtés de la CCPAP pour vous en faciliter la délivrance. Et si vous avez plus de 70 ans ? Un accompagnement personnalisé vous sera proposé en lien avec le Département de l'Ariège en partenariat avec Soliha.

### La rénovation de votre façade en centre-bourg

La Communauté de communes, avec l'aide du Conseil Départemental de l'Ariège et de la Région, peut vous accorder une aide financière pour le ravalement de votre façade. Des périmètres ont été définis en centres bourgs pour participer à l'embellissement de l'espace public qui bénéficie à tous. Contactez la CCPAP avant le début de vos travaux impérativement pour être accompagné gratuitement sur la démarche à suivre et la constitution de votre dossier.

**Plus d'infos** Service Habitat de la CCPAP, 05 34 01 21 73  
habitat@ccpap.fr. Prise de RDV en ligne possible sur [www.ccpap.fr](http://www.ccpap.fr)

## PROCHAINES INSTANCES COMMUNAUTAIRES OUVERTES AU PUBLIC

**Judi 14 avril 2022** 17h Conseil CCPAP Salle du jeu du Mail à Pamiers  
**Judi 30 juin 2022** 17h Conseil CCPAP Salle des Fêtes des Pujols

Retrouvez toutes les dates et les comptes-rendus des Conseils communautaires sur [www.ccpap.fr](http://www.ccpap.fr), rubrique **ma-communaute-de-communes**

## LE SAVIEZ-VOUS ?

### Actuellement, la CCPAP contribue financièrement à :

- L'aménagement de la Place des Trois Pigeons de la Ville de Pamiers
- La réalisation du complexe sportif, culturel et social de La Tour du Crieu
- Le remplacement des fenêtres de la Maison des Associations et la Rénovation du clocher de l'Eglise de Saint-Jean du Falga
- La rénovation fonctionnelle énergétique et de mise en conformité PMR de la Mairie de Mazères
- L'aménagement et l'agencement du cimetière de Canté
- La réfection de la voirie et les travaux de réfection d'un logement communal sur Le Carlarret
- L'aménagement du cimetière et la rénovation du campanaire de l'église de Lissac
- L'aménagement de la cantine de Villeneuve-du-Paréage
- La réalisation des travaux au sein de l'école primaire de Bonnac
- La réfection du parking de la grande rue de Bénagues
- L'installation de l'Horloge sur la Halle municipale d'Esplas
- La pose du sol et du chauffage dans la salle des fêtes de Saint-Michel
- La mise en sécurité et l'isolation de l'école de Saint-Quirc
- La réfection de la toiture du préau de l'école maternelle des Pujols
- La mise en accessibilité et en isolation de la Bibliothèque de Montaut
- La rénovation énergétique de la mairie de La Bastide de Lordat
- L'installation de dos d'ânes et la sécurisation d'un cheminement piétonnier à Ludiès
- La régularisation des réseaux d'eaux pluviales de Labatut
- La signalétique commune à Bénagues et Les Issards
- Le remplacement de bornes incendie à Esplas
- La sécurisation du clocher de Saint-Amans
- La rénovation de l'aire de jeux du Vernet d'Ariège



Fin 2021, l'usine de méthanisation **ARIÈGE BIOMÉTHANE** a inauguré ses espaces sur notre territoire à Ludiès, en présence des élus locaux et de l'ensemble des partenaires publics et privés. Une grande satisfaction de voir aboutir ce projet ambitieux, porté par deux frères éleveurs devenus entrepreneurs d'enjeux d'avenir qui ont su aussi rassurer les habitants au premier abords forcément soucieux d'une telle implantation d'envergure. Leur volonté d'appréhender l'agriculture de manière plus raisonnée s'est traduit par ce projet familial que Maxime et Sébastien Durand ont conduit pendant plusieurs années pour arriver sa concrétisation.

Ils ont su créer les partenariats nécessaires et fédérer huit éleveurs ainsi que deux coopératives qui trouvent un exutoire et une valorisation à ce qui n'était que du déchet. Ils ont aussi fait le choix de travailler autant que possible avec des entreprises de proximité pour une plus-value locale. Au total, 20% du biogaz de l'Ariège y est produit à hauteur de 100m<sup>3</sup>/heure. Cette unité injecte dans le réseau de GRDF sa production locale de gaz renouvelable et permet d'alimenter en gaz vert l'équivalent de 1 500 habitants, raccordés au réseau public des communes de la Communauté de Communes des Portes d'Ariège Pyrénées.



### SAINT-MARTIN D'OYDES PLUSIEURS TRAVAUX PLACE DE L'ÉGLISE

La commune en avait l'ambition pour favoriser le lien social et cela se traduit actuellement dans les actes. La Communauté de communes l'accompagne pour la réalisation de travaux de rénovation de trois logements sociaux, idéalement situés sur la place centrale. Leur inauguration est programmée pour fin juin. L'été ne sera pas sans repos car l'espace de convivialité très attendu des "1 000 cafés" placé en leur rez-de-chaussée est promis pour une ouverture au public pour septembre 2022. Vivement la rentrée !

### DES ENFANTS, DES GRAINES : UN PROJET !



La CCPAP a proposé un projet pédagogique intitulé "Un enfant, une graine, une fleur" à l'attention des enfants des écoles primaires du territoire et a lancé officiellement un appel à toutes les directions d'établissements élémentaires pour en faire partie. Les écoles intéressées ont reçu en mars derniers des kits composés de graines de fleur, de pots et de terreaux qui ont permis à de nombreux enfants de participer personnellement à l'aventure. Cette action permet plus largement la découverte du vivant : la naissance et le développement d'une fleur, la ressource en eau, l'importance du sol et surtout le rôle des pollinisateurs. L'objectif est de montrer aux enfants la mission cruciale de ces insectes, autres que les abeilles (c'est à dire 70% des insectes), pour les sensibiliser à l'équilibre des écosystèmes. Peu de personnes le savent mais en Europe, ce sont 84% de plantes cultivées et 80% des espèces sauvages qui dépendent de la pollinisation par les insectes, alors que leur déclin est incontestable. **Pour mener cette action le Conservatoire des Espaces Naturels de l'Ariège (ANA-CEN), le Conservatoire Botanique National des Pyrénées et de Midi-Pyrénées, le Rectorat d'Académie de Toulouse et la Communauté de communes ont travaillé ensemble pour rédiger le document pédagogique à destination des écoles. Une grande journée de restitution se tiendra au Domaine des Oiseaux le vendredi 17 juin prochain à laquelle les enfants et leurs familles seront invités !**



ccpap.fr

# LE SITE INTERNET DE LA CCPAP



*La Communauté de communes des Portes d'Ariège a confectionné en ce début d'année un nouveau site internet rien que pour vous. Au-delà d'un menu classique déroulant qui vous permet de facilement trouver toutes les informations thématiques, des accès rapides et des entrées par public cibles ont été prévus pour vous aider à tout connaître de votre territoire. Suivez le guide !*

## 4 POSSIBILITÉS D'ACCÈS AUX INFORMATIONS

- 1. Menu déroulant en haut à droite :** les informations sur la collectivité et les élus communautaires, les grandes thématiques d'intervention de la CCPAP sur le territoire, des informations sur les principaux partenaires de la CCPAP qui l'accompagnent au quotidien dans ses missions...
- 2. Accès "Vous êtes" en haut à droite :** en fonction du profil ciblé, vous retrouvez les principales informations qui vous concernent.
- 3. Un moteur de recherche en haut du site :** taper un mot de référence et une série de pages vous sont proposées en référence à ce dernier
- 4. Accès rapides (pictogrammes) :** en cliquant dessus, vous rejoignez directement le portail de l'Office du tourisme, des Marchés publics, du Refuge, du Bibliopole ou du Portail Familles... mais aussi vous retrouvez rapidement des informations pratiques sur les offres d'emploi ou le tri de vos déchets.

# DÉROULEZ LA HOME PAGE

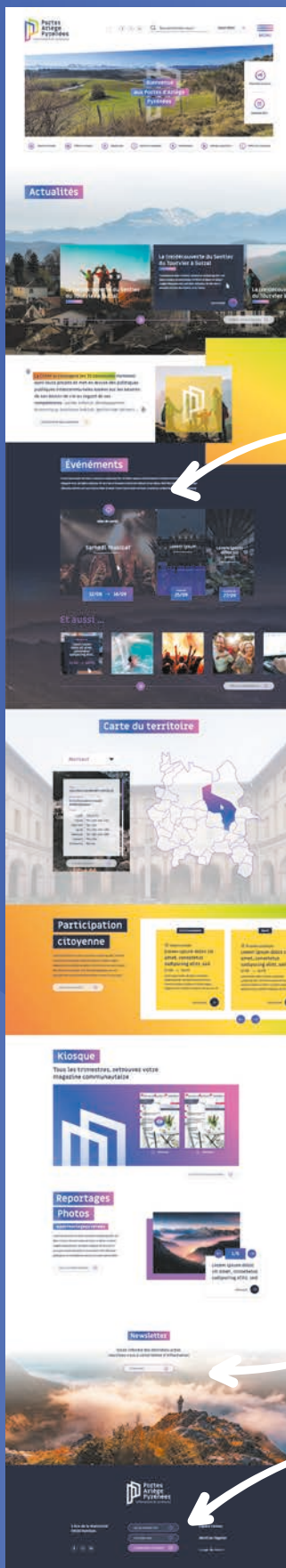
Sous l'interface générale, la page principale du site appelée la *Home page* vous propose :

**Un accès direct à la page de la randonnée de l'eau**, événement sportif et solidaire des Portes d'Ariège dont la première édition se déroulera le 26 juin prochain à Saint-Amadou.

**Une cartographie du territoire** avec des fiches pratiques par commune vous permettant de recueillir leurs informations générales et spécifiques.

## Offres d'emploi du territoire

Entreprises, communes : transmettez vos offres ! Le site internet permet de réunir les offres d'emploi vacantes du territoire pour en favoriser leur visibilité auprès du grand public. Transmettez vos fiches de poste en recherche tout au long de l'année à [communication@ccpap.fr](mailto:communication@ccpap.fr) et vous, chercheurs d'emploi, consultez en une page les principales offres d'emploi du moment des Portes d'Ariège. Une initiative mutualisée de la CCPAP pour optimiser l'emploi local et aider les structures en mal de recrutement.



Des articles d'actualités

**Tous les événements et l'agenda de vos sorties** sur les Portes d'Ariège en continu pour rythmer votre quotidien et vos loisirs. Vous pouvez également nous transmettre vos manifestations prévues, nous les relayerons avec plaisir : [communication@ccpap.fr](mailto:communication@ccpap.fr)

**Une plateforme citoyenne** vous permettant librement de participer à des sondages proposés par la CCPAP ou l'une de ses communes membres. Mais aussi de proposer des initiatives en les adressant à [consultationcitoyenne@ccpap.fr](mailto:consultationcitoyenne@ccpap.fr) pour recueillir l'avis des élus et des autres habitants sur votre proposition.

**Des reportages photos** que vous pouvez alimenter également en nous envoyant vos plus beaux clichés du territoire sur [communication@ccpap.fr](mailto:communication@ccpap.fr)

La possibilité de **s'inscrire à la newsletter**

**Prendre rdv en ligne** avec plusieurs services de la CCPAP pour vous accompagner dans vos démarches dans les domaines de l'Habitat, du Développement économiques et des Marchés publics.

### PETITE ENFANCE

#### Ateliers massage et portage

Ces ateliers sont proposés à titre gracieux et sans rendez-vous à toutes les familles habitant la Communauté de Communes. Ils sont animés par une auxiliaire de puériculture formée aux massages des bébés, praticienne en énergétique chinoise. L'animatrice garantit un climat de confiance et de bienveillance. Les séances ont lieu tous les mardis de 9h15 à 11h15, dans les locaux du centre social CAF, place des héros de la résistance à Pamiers. La participation est libre, sans inscription préalable et à titre gratuit.

Plus d'infos : 05 34 01 21 73  
ou [pole.enfance@ccpap.fr](mailto:pole.enfance@ccpap.fr)

#### Les vendredis de la Petite Enfance

Cette initiative est menée dans le cadre du projet "Contrat de ville" de Pamiers. Plusieurs intervenants se relaient, salle Foul'titude, tous les vendredis matins : "**Mots tissés et bouches décousues**" proposé par la MJC et la CAF, "**Massage et portage de l'enfant**" proposé par la CCPAP, "**Lecture pour les tout-petits**" proposé par la Médiathèque de Pamiers, "**Ateliers pour les**

**assistantes maternelles et les familles**" proposé par le Relais Petite Enfance de Pamiers et la MJC...

Plus d'infos : 05 34 01 21 73  
ou [pole.enfance@ccpap.fr](mailto:pole.enfance@ccpap.fr)

#### LAEP L'Unisson

La CCPAP est partenaire du Lieu d'Accueil Enfants - Parents "l'unisson". C'est un lieu convivial pour les enfants de 0 à 6 ans, accompagnés d'un ou plusieurs parents. Il offre la possibilité de jouer, discuter, observer... Pas besoin de prévenir, ni se s'inscrire : l'entrée est libre et gratuite, volontaire et anonyme. Deux personnes sont là pour vous accueillir, répondre aux questions, échanger et assurer le bon fonctionnement du lieu : le lundi de 9h à 12h Salle du Foulon à Pamiers, le mercredi de 9h à 12h Salle du Foulon à Pamiers et le vendredi de 9h à 12h Salle du RAM à Saint-Jean du Falga.

Plus d'infos : 05 32 11 09 97  
[secretariat.siege@lespep09.org](mailto:secretariat.siege@lespep09.org)

#### Les mercredis de la pédiatrie

Le Centre Hospitalier Intercommunal du Val d'Ariège (CHIVA) organise des ateliers animés par un professionnel de

santé, ouverts aux parents et à leurs enfants. Différents thèmes sont abordés tout au long de l'année, le 1er mercredi de chaque mois.

Plus d'infos : [sandra.fardjaoui@chi-val-ariege.fr](mailto:sandra.fardjaoui@chi-val-ariege.fr)

### JEUNESSE

#### LE PLEIN D'EXPOS EN MÉDIATHÈQUES

Dans le cadre du projet de sensibilisation au rôle des insectes pollinisateurs mené par la CCPAP auprès des enfants du territoire, les médiathèques de Mazères et Pamiers accueilleront des expositions faisant honneur à la nature :

##### "Les abeilles"

Médiathèque de Pamiers jusqu'au 21 avril 2022. Exposition ouverte à tous montrant, la diversité extraordinaire des insectes de l'ordre des Hyménoptères, et dévoilant l'histoire et les secrets de l'apiculture.

##### "Le jardin écologique"

Médiathèque de Mazères, jusqu'au 21 avril. Exposition ouverte à tous, présentant les bienfaits du jardinage selon des principes respectueux de l'environnement.



### NOUNOUMELI, UN PRIX DE LECTURE POUR LES TOUT PETITS

Développer les pratiques de lecture dès la petite enfance, voici l'objectif de ce prix de lecture à destination des tout petits et des assistantes maternelles de la Communauté de communes. Une sélection de 5 livres sur le thème "*Il était une fois la mer...*" est proposée cette année, pour la troisième édition du Prix Nounoumeli. En participant à ce prix, les assistantes maternelles découvrent la sélection avec les enfants et votent pour leur livre préféré. Les livres peuvent être consultés et empruntés lors des visites au Relais Petite Enfance (RPE) ou auprès de la médiathèque pour en profiter à la maison. Nounoumeli, c'est aussi l'occasion d'échanger et de créer des supports d'animation pour accompagner les enfants vers la lecture en participant à des productions collectives entre les RPE. Ces créations sont ensuite mises à disposition dans le réseau pour animer les temps de lectures.

# QUELQUES RDV À NE PAS MANQUER D'ICI CET ÉTÉ

Adressez-nous vos événements pour les intégrer dans les prochains magazines et sur notre site internet : [communication@ccpap.fr](mailto:communication@ccpap.fr)

## AVRIL

Tous les dimanches matins  
Marché des Produits locaux  
↳ Centre-bourg de Canté

Samedi 9 – de 14h à 17h  
Journée de l'ABC Biodiversité  
Animations pour toute la famille  
↳ Ferme de M.Portefaix, lieudit Thomas à Saverdun

Mardi 19 – 18h30  
Théâtre

Aria Da Capo  
Payant, sur réservation :  
Ville de Pamiers  
↳ Place Miliane à Pamiers

## MAI

Tous les dimanches matins  
Marché des Produits locaux  
↳ Centre-bourg de Canté

Dimanche 1<sup>er</sup> – dès 8h  
Marché aux Fleurs  
↳ Centre-bourg de Mazères

Dimanche 1<sup>er</sup>  
Compétition Régionale  
Saut d'Obstacles  
↳ Centre équestre de Labatut

Samedi 7 – 20h30  
Concert  
Spectacle Tsizane  
Payant, sur réservation :  
Ville de Pamiers  
↳ Salle du Jeu du mail à Pamiers

Dimanche 8 – 17h  
Concert  
Les Frères Fouchenneret  
Payant, sur réservation :  
Ville de Pamiers  
↳ Au Carmel à Pamiers

Du 8 au 13 mai  
Concert  
Pack 100% Fauré  
Payant, sur réservation :  
Ville de Pamiers  
↳ Au Carmel et Jeu du Mail

Jeudi 12 – 20h30  
Concert  
Philippe Cassard  
Payant, sur réservation :  
Ville de Pamiers  
↳ Salle du Jeu du mail à Pamiers

Vendredi 13 – 20h30  
Concert  
Sandra Nkaké  
Payant, sur réservation :  
Ville de Pamiers  
↳ Salle du Jeu du mail à Pamiers

Samedi 14 – 17h00  
Concert  
Les Voix d'Appamée  
↳ Église Notre-Dame du Camp à Pamiers

Samedi 14 – 20h30  
Concert  
Orchestre de chambre d'Hôte  
↳ Salle du Jeu du mail à Pamiers

Dimanche 15  
Foire agricole de Printemps  
↳ Centre-bourg de Mazères



Liste d'idées de sorties non exhaustive, retrouvez toutes les animations proposées en Portes d'Ariège sur le site internet de l'Office de Tourisme intercommunal : [pap-tourisme.fr](http://pap-tourisme.fr)

## JUIN

Tous les dimanches matins  
Marché des Produits locaux  
↳ Centre-bourg de Canté

Vendredi 17  
Journée de restitution du projet Ecoles Pollinisateurs  
↳ Domaine des Oiseaux à Mazères

Dimanche 26  
La Randonnée de l'eau  
↳ Centre-bourg de Saint-Amadou

Brie en bio  
↳ Commune de Brie

## JUILLET

Tous les dimanches matins  
Marché des Produits locaux  
↳ Centre-bourg de Canté

Vendredi 1<sup>er</sup> et samedi 2  
Festival Les Voix sonneuses  
↳ Commune de Saverdun

Samedi 9 et dimanche 10  
Foire Al Païs  
↳ Centre-bourg de Mazères

## AOÛT

Tous les dimanches matins  
Marché des Produits locaux  
↳ Centre-bourg de Canté

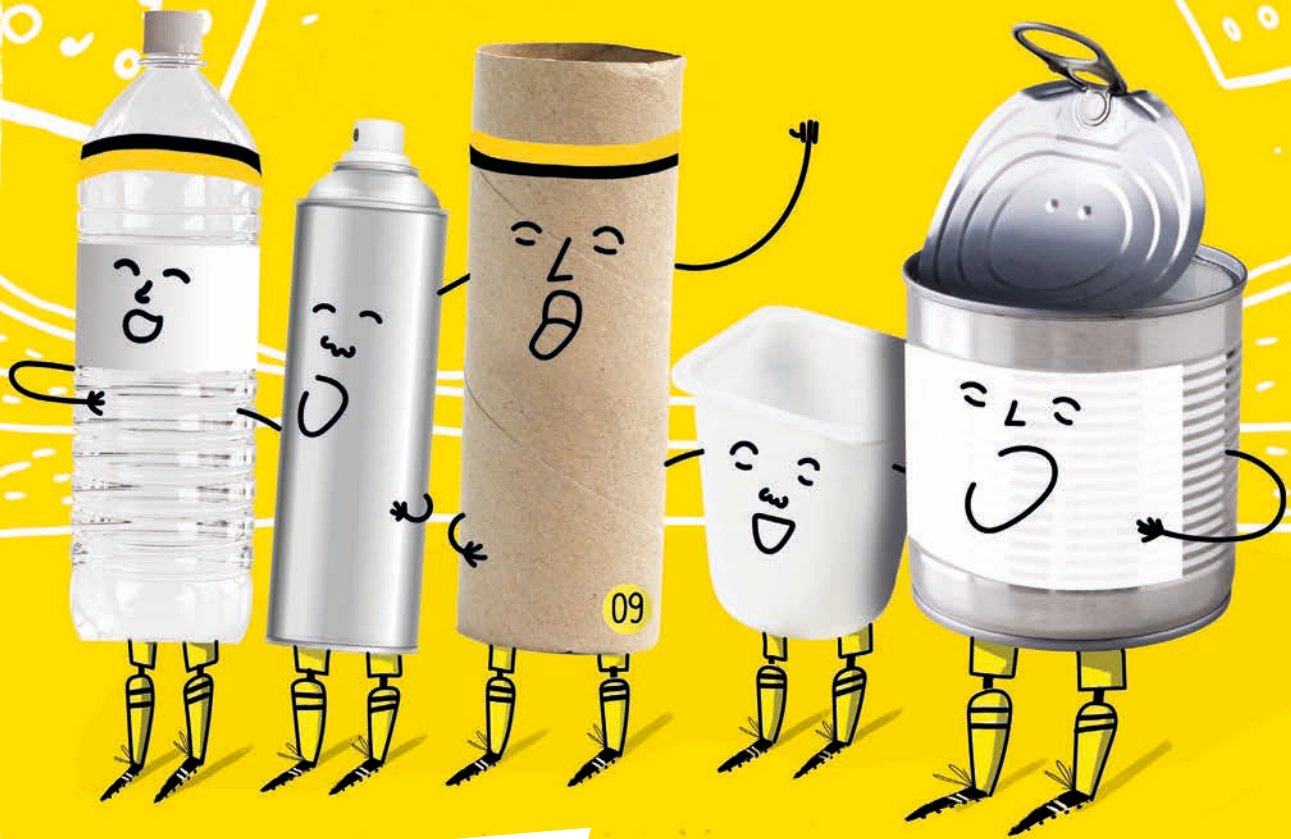
Du 12 au 15 août  
Manouch'Muzik Festival  
↳ Mazères

Samedi 27 – 20h30  
Concert  
Amel Bent  
Payant, sur réservation :  
Ville de Pamiers  
↳ Plateau du Castella à Pamiers

NOUVEAU  
EN ARIÈGE

# TOUS LES EMBALLAGES

SE TRIENT



FAISONS TOUTES ET TOUS  
LE BON GESTE  
TRIONS-LES !



CITEO



Smectom  
du Plantaurel