

**ENVIRONNEMENT**  
8 bons réflexes pour  
réduire nos déchets

**ZOOM SUR...**  
La requalification  
de l'avenue de la Rijole

**HABITAT**  
Un guichet unique  
pour vous orienter

**SORTIES**  
Faites le plein  
d'animations

# Portes Ariège Pyénées

#4 - Hiver 2025

*Le magazine  
de votre communauté  
de communes*



# Sommaire



## 04 En pratique

Ma Communauté de communes  
au quotidien

## 06 Dossier

Médiathèques : la force d'un réseau

## 08 Écocitoyens

8 bons réflexes pour diminuer  
nos déchets

## 10 Zoom sur...

Le projet de requalification  
de l'avenue de la Rijole



## 12 Habitat

Un guichet unique pour mieux  
vous guider

## 14 Environnement

Une aide à la destruction des nids  
de frelons



## 16 À la découverte du territoire

Balade nature : le chemin de Crambolie  
dévoile ses paysages

## 18 La CCPAP près de chez vous

## 20 La santé pour tous, partout

## 22 Vos sorties et bons plans

Directeur de la publication Alain ROCHET

Maquette Image in France / Service communication CCPAP.

Impression Groupe Nova Scop

Tirage 19.500 exemplaires

Impression avec une encre végétale sur un papier PEFC : certification de gestion durable des forêts qui vise une utilisation des forêts et des terrains boisés, d'une manière et à une intensité telles qu'elles maintiennent leur diversité biologique, leur productivité, leur capacité de régénération, leur vitalité et leur capacité à satisfaire, actuellement et pour le futur, les fonctions écologiques, économiques et sociales pertinentes, aux niveaux local, national et mondial et qu'elles ne causent pas de préjudice aux autres écosystèmes.



# édito

Dans cette période préélectorale, et afin de respecter les règles édictées par le Code électoral, le Président de la Communauté de communes des Portes d'Ariège Pyrénées (CCPAP) a décidé de suspendre l'éditorial du Président jusqu'au renouvellement du conseil communautaire. Les élections municipales et communautaires se tenant les 15 et 22 mars 2026.



# AU QUOTIDIEN

## La Communauté de communes est là !

34  
communes

41 725  
habitants

70  
élus  
communaux

243  
agents employés  
par la CCPAP

### DÉVELOPPEMENT ÉCONOMIQUE

Pour aménager et développer des zones et accompagner des porteurs de projet



### PETITE ENFANCE

Pour accueillir et accompagner les tout-petits dans leur épanouissement



### HABITAT

Pour lutter contre l'habitat indigne et améliorer les conditions de vie de chacun



### TOURISME

Pour valoriser le territoire, structurer l'offre et entretenir les sentiers de randonnée



### ENVIRONNEMENT

Pour favoriser la transition écologique, la biodiversité et les modes de déplacement doux



### CULTURE

Pour assurer un accès à tous dans médiathèques et en soutenant des associations locales



### REFUGE

Pour protéger les chiens et chats en assurant leur accueil et leur soin



### GESTION DES DÉCHETS

Pour collecter les déchets, encourager le tri et promouvoir une consommation plus responsable



### SANTÉ

Pour réduire les inégalités de santé en améliorant le cadre de vie et l'accès aux soins



### SOUTIEN AUX COMMUNES

Pour accompagner la réalisation de leur projet techniquement et financièrement





8

médiathèques

125 000

documents

(des romans, des albums, des BD, des mangas, des DVD ou encore des jeux vidéo)

0 €

Le coût  
de l'abonnement  
(pour tous)

# AVEC LE BIBLIOPÔLE, LA CCPAP MISE SUR LA FORCE DU RÉSEAU

Depuis le 1<sup>er</sup> juillet 2025, la Communauté de communes des Portes d'Ariège Pyrénées (CCPAP) exerce la compétence lecture publique, l'un des engagements phares de son Projet de territoire. Avec une ambition claire : offrir à chacun un accès élargi à la lecture et à la culture sur l'ensemble du territoire.

La Communauté de communes des Portes d'Ariège Pyrénées (CCPAP) franchit une nouvelle étape en matière de lecture publique, affirmant son ambition pour un réseau de médiathèques accessibles à tous et au cœur de la vie intercommunale. Huit médiathèques, animées par 20 salariés et 24 bénévoles, forment un réseau vivant qui mêle savoir-faire professionnel et engagement citoyen.

Historiquement, la CCPAP coordonnait déjà le réseau — catalogue commun, carte unique et animations — pour garantir la cohérence des services

**Un réseau vivant  
qui mêle savoir-faire  
professionnel  
et engagement citoyen**

et valoriser les collections. Aujourd'hui, l'intégration des personnels et le développement de projets communs renforcent

le fonctionnement et offrent une véritable plus-value pour le service public et les habitants. Les médiathèques ne sont pas seulement des lieux de lecture : elles sont des espaces d'effervescence culturelle, de lien social et d'apprentissage pour tous les âges, incarnant pleinement la volonté de l'intercommunalité de rendre la culture accessible à tous sur l'ensemble du territoire.

## EN PRATIQUE

### ■ Que peut-on emprunter ou découvrir ?

Le Bibliopôle des Portes d'Ariège Pyrénées propose un choix riche et varié pour tous les âges : albums, romans, bandes dessinées, mangas, revues, CD, DVD, livres numériques et jeux vidéo. L'offre intègre de nombreuses nouveautés, permettant de renouveler régulièrement les contenus et de répondre aux envies de lecture, de découverte et de divertissement du moment. Il propose également des supports adaptés aux publics empêchés ou ayant des besoins spécifiques, comme les grands caractères ou les documents pour les personnes dyslexiques.

Par ailleurs, le réseau s'étend bien au-delà des collections physiques grâce aux ressources numériques accessibles en ligne. Les usagers peuvent y lire la presse locale et nationale mais aussi spécialisée, écouter de la musique, regarder des films ou des documentaires, se former à leur rythme en langues, bureautique, apprendre la guitare, suivre un cours de yoga... le tout gratuitement !

### ■ Comment fonctionne le prêt entre médiathèques ?

Le prêt entre médiathèques repose sur une navette régulière qui fait circuler les documents entre toutes les structures du territoire. Les usagers peuvent ainsi emprunter et rendre leurs livres, CD, DVD ou jeux dans n'importe quelle médiathèque du réseau. Il est également possible de réserver des documents sur l'ensemble du catalogue des médiathèques du territoire et de la Bibliothèque départementale de l'Ariège (BDA)

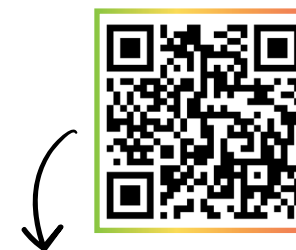


### ■ Quelles animations et événements sont proposés ?

Les médiathèques proposent toute l'année des animations pour tous : conférences, spectacles, ateliers, lectures, concerts ou projections. Des événements structurants rythment le calendrier culturel, comme les Nuits de la Lecture, Partir en Livre ou Biblis en Folie. Des événements dédiés à la jeunesse complètent l'offre, avec Nounoumeli pour la petite enfance et le festival Partir en Livre, permettant aux plus jeunes de découvrir la lecture et la culture de manière ludique et participative. L'action culturelle 2026 sera portée par le thème « Un autre monde ».

### ■ Comment s'inscrire et accéder au réseau de médiathèques ?

L'inscription aux médiathèques est gratuite et se fait sur simple présentation d'une pièce d'identité et le remplissage d'une fiche. L'adhésion est ouverte à tous, peu importe le lieu de résidence. L'accès aux lieux reste libre et gratuit, les animations sont elles aussi gratuites. Pour plus d'informations et inscriptions, un QR code renvoie directement vers le site Internet du réseau.



Plus d'infos : <https://bibliopole-ccpap.pom09ariège.fr>  
ou en scannant le QR Code



# 8 GESTES MALINS POUR RÉDUIRE SES DÉCHETS

La Communauté de communes des Portes d'Ariège Pyrénées (CCPAP) et le Snectom du Plantaurel sont les deux acteurs de la gestion des déchets sur le territoire. Ainsi, les conditions d'accès aux services et les modalités de collecte peuvent varier selon les communes. Pour tout savoir, vous pouvez vous rendre sur le site de la CCPAP. Mais quelle que soit votre situation, le meilleur déchet restera toujours celui que l'on ne produit pas ! Dans cette page, retrouvez des astuces simples et de bons réflexes pour vous accompagner au quotidien.

## JE RÉPARE, JE DONNE OU JE VENDS

Si un appareil tombe en panne (télé, lampe, enceinte...), privilégiez la réparation avant le remplacement. Si jamais il est fonctionnel mais que vous n'en avez plus l'utilité, vendez-le ou donnez-le !

*Il existe un bonus réparation pour vous aider à financer votre réparation. Ainsi qu'un réseau de partenaires agréés et locaux qui peuvent vous y aider. Renseignez-vous ici : [bit.ly/42YBUMA](http://bit.ly/42YBUMA)*

## JE COMPOSTE

Ce simple geste permet de réduire de 25 % ses déchets ultimes !

*La CCPAP et le Snectom du Plantaurel proposent des prix préférentiels pour l'achat de composteur.*

## JE JARDINE MALIN

Transformez vos déchets verts en paillis pour enrichir le sol, protéger vos plantations et réduire le désherbage.

*Le Snectom du Plantaurel met à disposition des broyeurs après avoir suivi une courte formation. De son côté, la CCPAP aide financièrement les particuliers et les communes pour l'achat de broyeurs individuels ou collectifs.*

## JE MISE SUR LE RÉUTILISABLE

Produits à recharger, boîtes de conservation, gourdes, éponges lavables...  
Je peux limiter ma production de déchets en misant sur des alternatives réutilisables !



## JE BOIS L'EAU DU ROBINET

En Ariège, l'eau du robinet est bonne à boire : elle est très bien contrôlée et sûre pour toute la famille.

## JE RANGE MON FRIGO

25 kg/an/habitant, c'est le chiffre du gaspillage alimentaire en Ariège. C'est aussi une perte de près de 200 € par foyer. Pour lutter contre ce fléau, si on rangeait son frigo ?

*Je mets devant les produits qui périment en premier, je vérifie que rien ne se cache au fond avant de faire ma liste de course.*

## J'ADOpte UN STOP-PUB

Pour diminuer le nombre de publicité, et donc de papiers, dans votre boîte aux lettres, adoptez un autocollant «stop-pub».

*Demandez le vôtre gratuitement à votre municipalité ou bien en vous rendant dans la déchèterie la plus proche.*



## POUR PLUS D'INFOS

Rendez-vous sur le [www.ccpap.fr](http://www.ccpap.fr) ou bien [www.snectom.fr](http://www.snectom.fr).

## DU NOUVEAU Près de chez vous

Vous habitez à Brie, Canté, Justiniac, Labatut, Lissac, Mazères, Montaut, Saint-Quirc ou encore Saverdun ?

La collecte de vos déchets se simplifie vers un système accessible 24h/24, 7j/7. Cette démarche a débuté par les centre-bourgs de Mazères et Saverdun en octobre et s'étendra progressivement dans les autres communes.

**Surveillez vos boîtes aux lettres !**







## Zoom sur...

# AVENUE DE LA RIJOLE : UN PROJET POUR SÉCURISER ET DYNAMISER LA ZONE

**Le projet de requalification de l'avenue de la Rijole, porté par la Communauté de communes des Portes d'Ariège Pyrénées (CCPAP), a franchi une nouvelle étape en 2025. L'État a accepté de participer à son financement au titre du Fonds vert « aménagements cyclables ». Une aide qui vient confirmer le caractère vertueux du projet, qui entre désormais dans sa phase de conception.**

Un nouveau visage se dessine pour l'avenue de la Rijole, véritable centre névralgique de la zone d'activités de Pic à Pamiers. En 2025, l'État a confirmé son appui au projet porté par l'intercommunalité en lui accordant 400 000 € au titre du Fonds vert « aménagements cyclables ». Ce projet d'envergure ambitionne de renforcer la sécurité et la fluidité des déplacements, de soutenir l'activité économique et d'intégrer des aménagements durables sur cet axe stratégique situé aux portes de la ville de Pamiers. Pour rappel, la zone regroupe 158 entreprises et 1 630 emplois, attirant chaque jour près de 8 000 véhicules, dont 200 à 250 poids lourds.

### UNE CONCERTATION LANCÉE

L'objectif est de répondre aux besoins de l'ensemble des usagers : automobilistes, poids

lourds, cyclistes et piétons. Il s'agit de faciliter les circulations, de sécuriser les traversées et de mettre en place des infrastructures adaptées, tout en confortant la vocation industrielle et commerciale du secteur. La phase de conception, actuellement en cours, intègre une démarche de concertation auprès des acteurs et usagers de la zone afin de recueillir leurs attentes. Des rencontres collectives et individuelles sont donc prévues cette année. Les travaux, programmés par phases entre 2027 et 2029, seront organisés de manière à limiter les perturbations tout en assurant une avancée régulière du chantier.

*Vous avez des questions ou souhaitez faire part de votre avis sur le projet de requalification de l'avenue ?*  
Contactez-nous : [projetrijolevilleneuve@ccpap.fr](mailto:projetrijolevilleneuve@ccpap.fr)

## LES BRÈVES ÉCO' DES PORTES D'ARIÈGE PYRÉNÉES

### 1<sup>ère</sup> > zone labellisée « Site Clés en main » en Ariège : Gabriélat II

Grâce à un aménagement vertueux, Gabriélat II fait partie des 55 premiers lauréats français labellisés « Site Clés en main – France 2030 » par l'État et le premier en Ariège ! Ce label a pour objectif de proposer à des porteurs de projets industriels d'accéder à des sites fonciers à court terme, et de permettre aux collectivités de valoriser des sites dans une logique de sobriété foncière exemplaire. Pour rappel, douze hectares supplémentaires ont été aménagés entre 2023 et 2024 sur Gabriélat. Cette labellisation vient récompenser la qualité des aménagements réalisés, qui, pour rappel, ont nécessité un investissement de 2,8 millions d'euros de la part de l'intercommunalité.



### 4 > axes d'intervention définis dans un partenariat entre la CCPAP et la CCI

En juin 2025, la CCPAP et la CCI de l'Ariège ont conclu un partenariat de trois ans pour renforcer le développement économique et l'accompagnement des entreprises sur le territoire. Ce partenariat vise à mieux connaître les entreprises locales, à organiser des actions pour dynamiser l'économie, à soutenir les projets industriels et l'aménagement des zones d'activités, et à accompagner les entreprises dans leur croissance, leur modernisation et leur ouverture à l'international.



### 4 > réunions organisées à la rencontre des chefs d'entreprises

Les zones d'activités du territoire sont dynamiques et nécessitent une gestion rigoureuse pour permettre le meilleur développement possible aux entreprises qui s'y trouvent et y évoluent quotidiennement. Afin de conserver ce lien de proximité, la CCPAP organise des temps de rencontres avec les chefs d'entreprises. Au total, 4 réunions ont été organisées en 2025 dans les zones de Garaoutou (Mazères), du Pic, de Gabriélat et des Canounes-Chandelet (Pamiers). L'occasion d'échanger sur les pistes d'amélioration à prévoir pour faire des zones d'activités de vrais lieux de vie, et non plus de travail seulement.



### NOUVEAU > Verdissement de nos aides à l'immobilier d'entreprise

Le régime d'aides à l'immobilier d'entreprise, porté par la CCPAP aux côtés de différents partenaires, a été récemment revu pour, entre autres, intégrer de nouveaux critères environnementaux liés à la transition écologique et énergétique des acteurs économiques. Cette évolution vise à renforcer l'attractivité du territoire tout en accompagnant durablement les entreprises vers des pratiques plus responsables.







# PERMIS DE LOUER : UNE NOUVELLE ÉTAPE FRANCHIE !

*Le permis de louer, instauré par la Communauté de communes des Portes d'Ariège Pyrénées (CCPAP) pour lutter contre l'habitat dégradé, s'applique désormais dans dix communes du territoire. Avec un cadre légal durci et plus de 1 750 logements visités, l'intercommunalité intensifie sa politique de prévention et de sécurisation du parc locatif.*

Le permis de louer poursuit son développement sur le territoire des Portes d'Ariège Pyrénées, renforçant la lutte contre l'habitat indigne. Initialement mis en place à Pamiers, Saverdun et Mazères, le dispositif s'était progressivement étendu à Bézac (Saint-Amans), Bénagues et Bonnac. En 2025, une nouvelle étape a été franchie avec l'entrée dans le dispositif des communes de La Tour-du-Crieu, Montaut, Villeneuve-du-Paréage et La Bastide-de-Lordat et l'extension du périmètre sur la ville de Pamiers. Depuis sa mise en place, plus de 1 750 logements ont été visités grâce aux 1 800 dossiers déposés, avec près de la moitié nécessitant des travaux. Ces interventions ont permis de remettre aux normes plusieurs centaines de logements, améliorant ainsi la qualité de vie des occupants et assurant la pérennité des biens. Au-delà de la rénovation, le permis de louer poursuit plusieurs objectifs essentiels : accompagner et conseiller les bailleurs, mieux connaître le parc immobilier, limiter l'hébergement de personnes vulnérables dans des habitats inadaptés ou dangereux, et prévenir durablement l'habitat indigne.

## APRÈS LA PÉDAGOGIE, PLACE AUX PREMIÈRES VERBALISATIONS

Après une phase de sensibilisation, l'année 2024 a marqué les premières verbalisation-tests. En 2025, la CCPAP a renforcé le contrôle : près de dix propriétaires ont déjà été sanctionnés pour seize logements, avec des amendes pouvant atteindre 15 000 € par logement. Grâce à un partenariat avec la caisse d'allocations familiales, près de 100 propriétaires qui n'étaient

pas en règle ont été contactés par écrit ces deux dernières années. L'immense majorité d'entre eux a procédé à une régularisation à la réception du courrier et n'a fait l'objet d'aucune verbalisation. Pour 8 dossiers, malgré les prises de contact et en l'absence de réaction des propriétaires, ces derniers ont fait l'objet de verbalisations. Ces verbalisations ont permis de régulariser les situations et d'améliorer la qualité des logements. Car un logement bien équipé, bien ventilé et sécurisé est la garantie d'une tranquillité durable pour le propriétaire, et d'une qualité de vie décente pour son occupant.

## EN PRATIQUE

**COMMUNES CONCERNÉES :** Pamiers, Saverdun, Mazères, Bézac, Bonnac, Bénagues, La Tour-du-Crieu, Villeneuve-du-Paréage, La Bastide-de-Lordat, Montaut.

**DEMANDE DE PERMIS :** À réaliser sur le site internet de la CCPAP ou à l'accueil avant toute mise en location\*. Le service dispose d'un délai d'un mois pour instruire la demande. Chaque logement fait l'objet d'une analyse des diagnostics obligatoires et d'une visite des lieux.

**VALIDITÉ DU PERMIS :** 5 ans, y compris en cas de changement de locataire. Si le permis est délivré avec des réserves (petits travaux à réaliser), il est accordé provisoirement pour un an le temps des travaux.

\* La liste complète des rues et secteurs concernés est disponible sur [www.ccpap.fr](http://www.ccpap.fr), rubrique Permis de louer.

# HABITAT : LA CCPAP DEVIENT GUICHET UNIQUE !

Récemment, la CCPAP est devenue Espace conseil France Rénov'. Une nouveauté qui fait de l'intercommunalité LE guichet unique en matière d'amélioration de l'habitat. Face aux démarchages abusifs, aux risques d'escroquerie et aux attermolements nationaux, l'information locale et la proximité restent la clé. Notre rôle est :



## Informer

Besoin d'aide pour vos travaux ? Ma Prime Rénov' et Ma Prime Adapt' (deux dispositifs de l'Anah) peuvent financer une partie de vos rénovations énergétiques ou d'aménagements pour le handicap ou le vieillissement. Notre conseiller France Rénov' vous informe gratuitement : il vous explique quelles aides sont possibles, celles du Département, de l'intercommunalité ou des caisses de retraite, et vous met en garde contre les arnaques et le démarchage abusif.

## Conseiller

Le conseiller France Rénov' a pour mission d'accompagner les particuliers dans leurs projets de travaux. Il propose des conseils objectifs et gratuits, aide à définir les travaux les plus adaptés, oriente vers des artisans qualifiés RGE (Reconnu Garant de l'Environnement) et informe sur les bons réflexes pour éviter les fraudes et les tentatives d'escroquerie.

## Orienter

Pour répondre à toutes les questions, le conseiller France Rénov' peut orienter les demandeurs vers les partenaires spécialisés : le CAUE 09 pour l'architecture et l'urbanisme, les travailleurs sociaux, les fondations caritatives, les services juridiques ou encore les services urbanisme des communes.

« L'information, le conseil et l'orientation sont gratuits pour les propriétaires du territoire. »

## Accompagner

Le conseiller France Rénov' aide les particuliers à constituer gratuitement leurs dossiers de subventions, à surmonter les difficultés numériques liées aux demandes Ma Prime Rénov' ou Ma Prime Adapt', et à suivre l'avancement des dossiers (demandes d'avances, paiements, modifications de projet). Ces accompagnements concernent aussi les propriétaires d'immeubles anciens ou dégradés

souhaitant bénéficier du dispositif Loc'Avantage pour rénover et louer leur bien à des conditions avantageuses pour eux et pour leurs locataires

## Financer

En 2025, la CCPAP a consacré plus de 268 000 € pour compléter les aides de l'ANAH. Grâce à ce budget, 81 ménages ont pu améliorer le confort et la performance énergétique de leur résidence principale, et 6 logements locatifs à loyers modérés ont été réhabilités dans les centres anciens. Cet engagement en faveur de l'habitat se poursuit en 2026, avec le maintien de ce dispositif d'aide.

« Ce service met à disposition des administrés un conseiller pérenne et joignable aux horaires de bureaux. »

**Contact :**  
**05 34 01 21 73**





## FRELONS : UNE AIDE À LA DESTRUCTION DES NIDS

Pour protéger la biodiversité et soutenir les habitants, la Communauté de communes des Portes d'Ariège Pyrénées (CCPAP) met en place une aide financière pour la destruction des nids de frelons asiatiques. Objectif : limiter la prolifération de cet insecte invasif.

Dans le cadre de sa politique de protection de l'environnement et de préservation de la faune sauvage, l'intercommunalité propose une prise en charge de 50 € par nid pour aider les particuliers et les communes membres à faire détruire les nids de frelons asiatiques sur le territoire.

Le Syndicat des Apiculteurs de l'Ariège complète cette action par une participation de 5 € supplémentaires. La CCPAP avancera l'ensemble de la somme, soit 55 € par nid, directement auprès des particuliers et des

municipalités. Ce dispositif permet de faciliter les démarches et d'encourager la lutte collective contre ce prédateur des abeilles, essentiel à la pollinisation du territoire.

Les habitants sont donc invités à contacter directement la CCPAP pour bénéficier de cette aide.



Télécharger  
le formulaire de demande  
sur notre site  
[www.ccpap.fr](http://www.ccpap.fr)

### Mais aussi...

#### ■ LA CCPAP ENGAGÉE DANS LA DÉMARCHE CLIMAT AIR ÉNERGIE.

Elle permet d'évaluer ses actions dans différents domaines comme l'énergie, la mobilité, l'eau ou le patrimoine. Elle sert à établir un diagnostic, fixer des objectifs, mettre en œuvre un plan d'actions et mesurer les progrès réalisés. L'objectif : améliorer la politique énergie-climat du territoire tout en valorisant les actions déjà entreprises.

#### ■ JOURNÉE DE L'ENVIRONNEMENT.

L'année dernière, 200 enfants du territoire ont exploré les enjeux de l'eau lors de cet événement porté par l'intercommunalité. En 2026, cap sur un nouveau défi pour les écoliers : réduire les déchets industriels ! Rendez-vous le 12 juin à Bénagues pour découvrir leurs projets et initiatives inspirantes.



# Vous cherchez

## UN MODE DE GARDE POUR VOTRE ENFANT ?

Crèche collective ?  
Assistante maternelle ?

## DES PLACES SONT DISPONIBLES

Trouvez **LE** mode de garde  
qui vous correspond  
sur le territoire  
des Portes d'Ariège  
Pyrénées !

Contactez le  
**GUICHET UNIQUE**

☎ 05 34 01 21 73

Pré-inscription possible  
en ligne :  
<https://ccpap.portail-familles.app>



## Arrêt sur image



### UNE NOUVELLE AIRE DE COVOITURAGE

Un espace dédié au covoiturage a ouvert au rond-point de Gabrielat, à Pamiers, à proximité de l'échangeur de l'A66. L'aménagement comprend 46 places de stationnement, des box vélos sécurisés et un arrêt de bus relié à la ligne régionale LiO 453. Des ombrières photovoltaïques complètent le site, favorisant une gestion énergétique durable. Réalisée en partenariat entre la CCPAP, VINCI Autoroutes et l'AREC Occitanie, cette infrastructure facilite le covoiturage vers Foix et Toulouse, tout en encourageant les mobilités partagées et décarbonées.





## Crambolie : un nouveau sentier au bord de l'eau

Alors que les courses pédestres et les trails connaissent un véritable essor en Ariège, le Département et les collectivités locales unissent leurs forces pour enrichir l'offre de randonnée. Objectif : proposer aux touristes et aux amateurs de nature des parcours toujours plus qualitatifs et sécurisés. La CCPAP, avec ses plaines et coteaux, n'est pas en reste face à la montagne et aux cols. Ce sont plus de 400 km de sentiers qui s'offrent aux randonneurs, avec des parcours adaptés à tous les niveaux.

**A**u printemps dernier, le chemin de Crambolie, reliant Pamiers à des paysages champêtres, a été officiellement inauguré après plusieurs mois de travaux. Classé au Plan Départemental des Itinéraires de Promenades et de Randonnées (PDIPR), ce parcours de 7,6 km a été aménagé pour éviter les zones dangereuses le long de la route départementale 119 et offrir une promenade plus agréable et sécurisée. Le parcours séduit aujourd'hui

les marcheurs par sa diversité : quelques kilomètres en bord d'Ariège, puis des prés et des bois à traverser. Sur les hauteurs, le panorama s'ouvre : à l'ouest, les coteaux s'étendent à perte de vue ; à l'est, la vallée de l'Ariège et les coteaux du Lauragais se dévoilent au loin. Avec ce nouvel itinéraire, l'intercommunalité enrichit son offre et confirme que la randonnée n'est pas seulement l'apanage des montagnes : sur ses coteaux et ses plaines, l'Ariège se découvre aussi à pied, accessible à tous.

### UNE COLLABORATION RÉUSSIE POUR VÉGÉTALISER LE SITE

La création de ce nouvel accès, reliant l'Ariège au camping des Portes d'Ariège, a mobilisé plusieurs acteurs : l'équipe des Espaces extérieurs sud de la CCPAP, l'entreprise Cambou, et le Syndicat Mixte d'Aménagement des Rivières Val d'Ariège (SYMAR), avec le soutien du Département. Le SYMAR a reconstitué les berges, re-végétalisé le site avec des essences locales certifiées « végétal local » (aulne glutineux, érables, pruniers, noyers, figuiers...), et créé une zone fleurie propice à la promenade. Les visiteurs du camping peuvent désormais profiter d'arbres fruitiers, d'un accès direct à l'Ariège pour le canoë-kayak et d'un cadre naturel préservé.



## LE TOUR DES ÉTANGS AU DOMAINE DES OISEAUX

Au Domaine des Oiseaux, à Mazères, une boucle de 5 kilomètres invite petits et grands à s'immerger dans un cadre préservé, entre étangs scintillants, prairies tranquilles et boisements accueillants. La marche, douce et accessible, permet d'observer cigognes, canards et passereaux dans leur environnement naturel, tout en profitant de pauses le long du sentier pour contempler le paysage et écouter le bruissement de la faune. Plus loin, une ancienne grange transformée en espace pédagogique rappelle l'histoire agricole du site avant de mener à l'étang d'Augé, souvent animé par les migrations saisonnières. Le retour se fait par un chemin bordé de roselières et de haies sauvages, propice à la découverte de nouveaux oiseaux et riche en biodiversité locale. Récemment mise en valeur par l'intercommunalité, cette



Le sentier de la boucle des étangs au Domaine des Oiseaux, un parcours accessible à tous pour observer la faune et la flore locales. / Photo Guillaume Payen - Ariège Pyrénées Tourisme

boucle immersive offre une véritable parenthèse nature, idéale pour se ressourcer. N'hésitez pas à prolonger la balade pour découvrir la bastide de Mazères et toute sa richesse patrimoniale.

Le pas à pas est à retrouver ici : [www.ariègepyrenees.com/itineraire/tour-des-etangs-mazeres/](http://www.ariègepyrenees.com/itineraire/tour-des-etangs-mazeres/)

### Les plus belles randonnées réunies dans un guide !

Des itinéraires loin des sentiers battus ? Adaptés aux sorties en famille ou bien à réaliser sans véhicule ? Retrouvez de nombreuses idées de randonnées dans le nouveau guide distribué par l'Agence de développement touristique (ADT). Et pour les plus connectés, rendez-vous sur [www.cirkwi.fr](http://www.cirkwi.fr) pour découvrir toutes les balades possibles sur le territoire !





## Chaque année, la CCPAP accompagne les projets de ses 34 communes

Elle délivre annuellement des fonds de concours en veillant à répartir le plus équitablement possible les contributions. En voici quelques beaux exemples mais aussi d'autres interventions de l'intercommunalité forcément à remarquer près de chez vous...



### À SAINT-JEAN-DU-FALGA, UNE HALLE AU COEUR DE LA VILLE

Une belle réalisation a vu le jour, dernièrement, au cœur de Saint-Jean-du-Falga : une halle moderne et accueillante, pensée pour devenir un véritable lieu de vie et de rencontre pour tous les habitants. Conçue pour favoriser le lien social et intergénérationnel, elle offre désormais des espaces modulables pouvant accueillir marchés, ateliers, événements culturels et autres manifestations citoyennes.

#### Retour du marché hebdomadaire tous les mercredis

Cette réalisation permet de relancer le marché hebdomadaire au sein de la ville, qui permettra un rayonnement intercommunal. Et même au-delà. Le projet a été rendu possible grâce au soutien financier de plusieurs partenaires : la Communauté de communes des Portes d'Ariège Pyrénées, qui a apporté 30 000 euros via le fonds de concours, ainsi que l'État, le Conseil départemental et la Région. Cette mobilisation collective a permis de réaliser un bâtiment fonctionnel, durable et pensé pour répondre aux besoins des habitants. La halle de Saint-Jean-du-Falga s'impose ainsi comme un espace central de la vie communale, accueillant et polyvalent, symbole d'un territoire dynamique, solidaire et tourné vers l'avenir.

### LE PATRIMOINE RURAL LIÉ À L'EAU RESTAURÉ À GAUDIÈS

À Gaudiès, la commune a mené un projet de restauration visant à préserver un ensemble de petits éléments bâtis liés à l'eau sur le hameau de Pinet. Ces constructions, témoins d'un patrimoine local souvent délaissé et non classé au titre des monuments historiques, constituent une richesse architecturale à protéger. L'intervention a porté sur le lavoir, dont les maçonneries étaient très endommagées par l'humidité et les mousses, et sur le lavoir-fontaine, dont la voûte en anse de panier menaçait de s'effondrer. Ces travaux ont permis de sauvegarder ces éléments emblématiques, assurant leur conservation pour les générations futures et contribuant à renforcer l'identité culturelle du hameau. Une restauration financée par la commune, l'État, le conseil départemental et la CCPAP. Grâce à ce projet, le hameau de Pinet conserve ses témoins historiques tout en offrant aux habitants et visiteurs un aperçu tangible de son histoire et de son savoir-faire traditionnel.



## À BÉZAC, UN NOUVEL ESPACE DE LOISIRS FAIT LA PART BELLE AU SPORT-SANTÉ



Bézac révèle un nouvel espace de loisirs, véritable atout pour le dynamisme et le bien-vivre ensemble dans la commune. Situé à proximité immédiate de la salle des fêtes, ce site modernisé offre un cadre sportif, ludique et intergénérationnel, où chaque génération peut se retrouver et profiter pleinement des installations. Aire de jeux pour enfants, parcours santé, terrain de pétanque et plateau multisports composent un ensemble harmonieux qui allie convivialité, détente et pratique sportive. Le city stade, installé à la place de l'ancien court de tennis devenu obsolète, permet de pratiquer plusieurs disciplines en un même lieu et symbolise parfaitement la volonté de la commune de moderniser ses infrastructures tout en valorisant les espaces existants.

#### Une modernisation respectueuse du patrimoine sportif

Ces nouvelles installations viennent remplacer les anciens aménagements des années 80 — court de tennis, terrain de sport, boulodrome et mini-golf — en leur offrant une seconde vie plus fonctionnelle et adaptée aux usages actuels. À proximité, le boulodrome rénové complète cet ensemble, créant un lieu de rencontre et de partage pour les habitants. La réalisation de ce projet ambitieux a été rendue possible grâce à un partenariat financier solide et diversifié. La Communauté de communes des Portes d'Ariège Pyrénées (CCPAP) a apporté un soutien déterminant avec 7 500 euros pour l'aire de jeux et le parcours santé, puis 10 000 euros supplémentaires pour le plateau multisports et le boulodrome rénové. S'y ajoutent des financements de l'État, de la Région et du Conseil départemental, témoignant de l'intérêt partagé pour doter Bézac d'un équipement structurant et durable, capable de répondre aux besoins de tous les habitants.

Ce nouvel espace de loisirs redonne vie au centre du village et illustre parfaitement la capacité de la commune et de ses partenaires à allier dynamisme, qualité des installations et sens du collectif.

## LE SAVIEZ-VOUS ?

Actuellement, la CCPAP contribue financièrement à :

- L'entretien et la réparation de l'église Saint-Anastase à Saint-Martin d'Oydes
- L'aménagement du boulodrome couvert à Montaut
- La rénovation des bâtiments communaux à Lissac
- La fermeture des deux côtés de l'ombrière du boulodrome au Vernet-d'Ariège
- Les travaux de peinture de l'école communale à Villeneuve-du-Paréage
- L'équipement de la nouvelle salle polyvalente à Brie
- La mise en conformité de la Défense extérieure contre l'incendie (DECI) aux Issards
- La requalification des Places – secteur Place du Camp, rue Gabriel Péri et rue de la République à Pamiers
- La rénovation structurelle et énergétique, mise en accessibilité et extension de la mairie à Saint-Jean-du-Falga
- La construction d'un nouvel équipement public « espace jeunes » à Saverdun
- La construction d'un abri à pique-nique à La Bastide-de-Lordat
- La réhabilitation d'un bâtiment communal en espace de convivialité et salle des associations à Bonnac
- L'aménagement et embellissement urbain du centre-ville à Saint-Quirc
- La création d'un logement communal à Labatut
- Les travaux de réhabilitation sur des éléments du patrimoine liés à l'eau sur le hameau de Pinet à Gaudiès
- La rénovation électrique du logement du presbytère à Lescousse
- La rénovation énergétique du bâtiment scolaire et système de chauffage à Escosse
- L'embellissement et aménagement du village à Unzent
- La rénovation énergétique de la salle de gymnastique à La Tour-du-Crieu
- La création d'une MAM à Arvigna
- L'aménagement d'un plateau multisports et d'un boulodrome à Bézac
- La réhabilitation de la salle des fêtes à Canté
- La réfection des allées du cimetière à Esplas
- Le remplacement des chaises de l'église par des bancs en hêtre à Canté



# ENGAGÉ EN FAVEUR DE LA SANTÉ POUR TOUS

La CCPAP, avec l'Agence Régionale de Santé et ses partenaires, a signé, en 2025, un Contrat Local de Santé (CLS) visant à coordonner les actions de prévention et d'accompagnement sur les 34 communes du territoire, afin d'améliorer l'accès aux soins et de réduire les inégalités de santé, notamment pour les populations vulnérables.

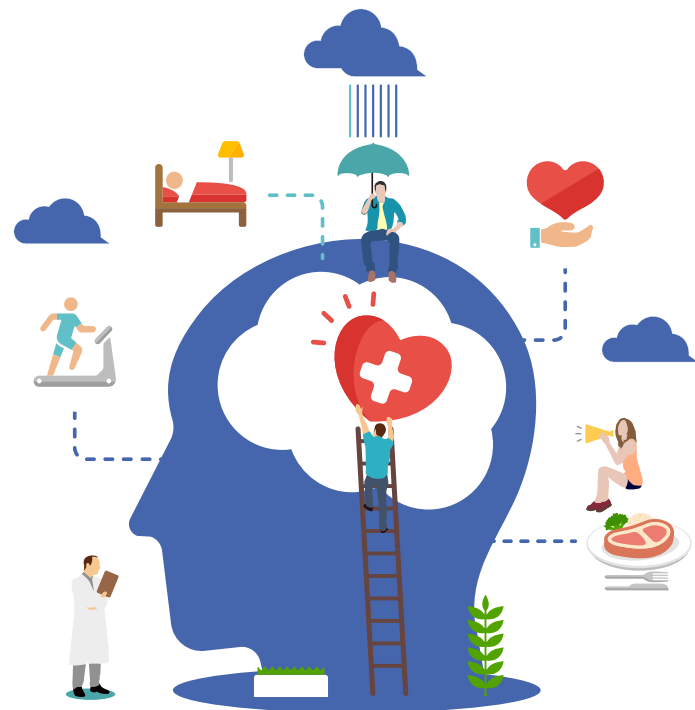
L'intercommunalité, l'Agence Régionale de Santé (ARS) et plusieurs partenaires locaux ont signé, en 2025, un Contrat Local de Santé (CLS) pour l'ensemble du territoire. Cette signature marque une étape importante. En effet, le CLS met un accent sur l'amélioration de l'accès aux soins, notamment pour les populations vulnérables et

**Objectif : réduire les inégalités sociales et territoriales en matière de santé**

fragilisées. L'objectif principal est de réduire les inégalités sociales et territoriales en matière de santé. Concrètement, grâce au CLS, des actions coordonnées seront déployées dans les 34

communes du territoire intercommunal, permettant ainsi de répondre aux défis de santé rencontrés par les habitants. Le CLS s'inscrit dans une démarche de solidarité et de proximité,

avec un engagement collectif des différents acteurs du territoire. Les partenariats mis en place permettront d'apporter des solutions concrètes et adaptées aux besoins de santé des habitants, en favorisant la prévention et l'accompagnement social.



## QUELQUES ACTIONS PHARES

En santé mentale, de nouvelles actions ont été lancées : formation aux premiers secours en santé mentale, balade « Kit de survie des émotions » à Pamiers, rando sophro à La Tour-du-Crieu et ciné-débat à Mazères. Le pouvoir d'agir des jeunes a également été renforcé grâce aux ateliers récents d'« Éducation à la vie affective, relationnelle et sexuelle » menés par le Service sanitaire en santé de l'IFMS à Saverdun. Enfin, la santé au quotidien est encouragée avec des animations liées à l'activité physique et à l'alimentation, dans le cadre de l'engagement de la CCPAP au Programme National Nutrition Santé.

# ANIMAUX : DES DISPOSITIFS INÉDITS

Avoir un animal de compagnie, c'est bien plus qu'un simple plaisir : c'est une présence réconfortante, un lien affectif fort, et souvent un véritable soutien au quotidien. Pour de nombreuses personnes âgées, un chien ou un chat représente un compagnon fidèle qui aide à rompre l'isolement et à maintenir une belle énergie de vie.



Consciente de ces bienfaits, la Communauté de communes des Portes d'Ariège Pyrénées (CCPAP) multiplie les initiatives pour renforcer la solidarité entre les habitants et leurs animaux. Plusieurs dispositifs viennent ainsi consolider cet engagement en faveur du lien social et du bien-être partagé.

**UNE CARTE « J'AI UN ANIMAL SEUL CHEZ MOI » DISTRIBUÉE**  
Première mesure : la carte « J'ai un animal seul à la maison », à glisser dans son portefeuille. Elle permet d'indiquer une personne de confiance à contacter en cas d'hospitalisation ou d'urgence,

afin qu'elle prenne soin de l'animal. Simple et rassurant, ce dispositif garantit la sécurité de l'animal tout en apaisant les propriétaires. Les cartes sont disponibles gratuitement en mairie ainsi qu'au siège de la CCPAP\*.

**« COMPAGNONS EN CONFIANCE » POUR LEVER DES FREINS**  
Autre action phare : le programme « Compagnons en confiance », qui propose une prise en charge temporaire des animaux domestiques lorsque leurs maîtres doivent recevoir des soins. Mis en œuvre par la

collectivité en partenariat avec la Croix-Rouge et les pensions animalières locales, ce service permet à chacun de se soigner sereinement, sans crainte pour son compagnon.

## DES TARIFS SOLIDAIRES AU REFUGE JULIE-CERNY

Enfin, pour encourager l'adoption responsable, le refuge intercommunal Julie Cerny\*\* met en place des tarifs solidaires : 50€ pour un chien âgé de 5 à 10 ans, et un don libre pour ceux de plus de 10 ans. Une belle initiative pour offrir une seconde vie à ces animaux souvent délaissés, tout en apportant chaleur et affection à des personnes en quête de compagnie.

À travers ces actions, l'intercommunalité affirme une conviction forte : le bien-être animal et le bien-être humain sont intimement liés. Un engagement concret, solidaire et porteur de sens pour l'ensemble du territoire.

\*Adresse : 26 bis boulevard Delcassé à Pamiers

\*\*Le refuge intercommunal Julie-Cerny est situé au lieu-dit Les 3 Bornes, à Pamiers. Ouvert 7j/7 de 13h30 à 17h. Téléphone : 05 61 60 03 33







Photo : Agence Sur-Mesure

## 5<sup>E</sup> RANDONNÉE DE L'EAU, LE 19 AVRIL 2026 !

**Événement désormais incontournable du territoire des Portes d'Ariège, la Randonnée de l'eau revient en 2026 pour fédérer marcheurs, sportifs, familles et partenaires autour d'un parcours emblématique et d'une cause profondément solidaire. Rendez-vous est donné le 19 avril 2026, à Saint-Amadou !**

Après une édition 2025 marquée par un record de participation, la 5<sup>e</sup> édition de la Randonnée de l'eau se tiendra le dimanche 19 avril 2026, à Saint-Amadou. Devenue un rendez-vous incontournable des Portes d'Ariège, cette journée mêle découverte du territoire, convivialité et engagement collectif. Comme chaque année, la Communauté de communes des Portes d'Ariège Pyrénées (CCPAP), partenaire fondateur de l'événement, s'associe pleinement à cette nouvelle édition. Pour 2026, la solidarité sera tournée vers les soins palliatifs du Centre hospitalier du Val d'Ariège (Chiva), avec un objectif : récolter 10 400 € afin de financer du matériel d'hypnoanalgésie, une méthode innovante qui aide les patients à mieux gérer la douleur. Grâce à des séances immersives de 20 à 30 minutes, guidées par des images, des sons et une voix apaisante, le patient entre dans un état de conscience modifiée qui diminue la perception

de la douleur et favorise le bien-être. Résultat : moins de médicaments, moins d'anxiété et plus de confort. Pour rendre cela possible, le service a besoin de lunettes immersives, de casques audio, de logiciels spécialisés et de la formation du personnel.

### Un sentier magnifique et une ambiance qui rassemble

Participer à la Randonnée de l'eau, c'est d'abord l'occasion de découvrir — ou redécouvrir — le sentier de l'eau, un parcours entretenu par la CCPAP. On y croise des histoires locales, des paysages naturels étonnants, des points de vue paisibles... bref, tout ce qu'il faut pour une balade agréable, accessible et pleine de charme. L'événement vise aussi à faire vivre les villages de Saint-Amadou et Les Pujols, en rassemblant les habitants autour d'une journée sportive, joyeuse et ouverte à tous. Que l'on soit marcheur du dimanche, coureur

aguerri, famille en balade ou simple curieux, chacun y trouve sa place. tes d'Ariège.

### Des partenaires engagés

L'organisation repose chaque année sur l'engagement solide du Rotary Club de Pamiers, entouré de nombreux partenaires : les communes de Saint-Amadou et Les Pujols, le 1<sup>er</sup> RCP, l'association Terres de Trail, l'association de l'Ehpad de Verniolle, le SPECTOM, de nombreux sponsors et les bénévoles mobilisés pour faire de cette journée un succès. La CCPAP joue un rôle essentiel : entretien du sentier, accompagnement logistique et matériel, financement des trophées et médailles, et relais de communication pour assurer la visibilité de l'événement.

Pour suivre toutes les informations et ne rien manquer, rendez-vous sur les réseaux sociaux avec #LaRandonnéeDeLEau.

## QUELQUES RDV À NE PAS MANQUER EN CE DÉBUT D'ANNÉE

Adressez-nous vos événements pour les intégrer dans les prochains magazines et sur notre site internet : [communication@ccpap.fr](mailto:communication@ccpap.fr)

### JANVIER

**Samedi 17 – 20h30**  
**Concert - Natasha St-Pierre**  
Tarifs : de 30 à 45 €  
➤ **Jeu-du-Mail, à Pamiers**

**Du 21 au 25 janvier**  
**Nuits de la lecture**  
Entrée libre  
➤ **Dans les médiathèques du Bibliopôle**

**Vendredi 30 – 18h30**  
**Nuit des conservatoires**  
Entrée libre  
➤ **5 rue de la Maternité, Pamiers**

**Samedi 31 – 18h30**  
**Ciné-piano**  
Participation libre  
➤ **Salle des fêtes de Brie**

**Samedi 31 – 20h30**  
**Concert - Cali**  
Tarifs : 15 à 29 €  
➤ **Jeu-du-Mail, à Pamiers**

**Du 23 janvier au 20 février – 14h**  
**Ateliers « Être serreins au quotidien » pour les plus de 55 ans**

Gratuit, sur inscriptions au 06 50 92 53 82 ou par mail : [graziella.filoni@ccpap.fr](mailto:graziella.filoni@ccpap.fr)  
➤ **Siège de la Communauté de communes des Portes d'Ariège Pyrénées, 26 bis boulevard Delcassé à Pamiers**

### FÉVRIER

**Dimanche 15 – 20h30**  
**Loto**  
Organisé par le comité des fêtes  
➤ **à Mazères**

**Vendredi 20 – 20h30**  
**Cirque chorégraphié**  
« 3D » - Jonathan Guichard - Lauren Bolze - H.M.G.  
➤ **Centre culturel de Saverdun**

**Tous les jeudis matin de l'année**  
**Marché de producteurs**  
➤ **Centre-ville, à Mazères**

### MARS

**Dimanche 6 – 20h30**  
**Spectacle**  
**Chantal Ladesou**  
Tarifs : de 30 à 45 euros  
➤ **au Jeu-du-Mail, à Pamiers**



**Dimanche 21 et 22**  
**Initiation tournage (poterie)**  
Sur réservation auprès de l'Atelier Qui Dépote.  
➤ **à Saverdun**

**Dimanche 29 – de 9h30 à 13h30**  
**Marche, concert et brunch**  
**La P'tite rando du Chat Bleu**  
Sur réservation : Le Chat bleu productions  
➤ **à Saint-Martin-d'Oydes**

### AVRIL

**Samedi 11 – De 9h30 à 18h30**  
**Les Appaméennes du Livre**  
Gratuit, tout public  
➤ **Médiathèque de Pamiers**

**Dimanche 19**  
**Courses et marches solidaires**  
**5e édition de la Randonnée de l'eau**  
Sur inscription, payant  
➤ **Départ à Saint-Amadou**

**Tous les vendredis matin de l'année**  
**Marché de producteurs**  
➤ **Devant l'église, à Saverdun**

### MAI

**Samedi 30 – 21h**  
**Concert son & lumières**  
**Kaz Hawkins**  
Gratuit, entrée libre  
➤ **Le Carmel, à Pamiers**

**Tous les mercredis matin de l'année**  
**Marché hebdomadaire**  
➤ **Sous la halle, à Saint-Jean-du-Falga**

### JUIN-JUILLET

**Du 17 juin au 19 juillet**  
**De nombreuses animations prévues par le Bibliopôle des Portes d'Ariège Pyrénées**  
**12e édition de Partir en Livre**  
Entrée libre  
➤ **Dans les médiathèques du Bibliopôle et au parc municipal de Pamiers**



Liste d'idées de sorties non exhaustive, retrouvez toutes les animations sur le site internet de l'Office de Tourisme intercommunal : [pap-tourisme.fr](http://pap-tourisme.fr)



# Jean a adapté sa salle de bain pour rester autonome et il est enchanté.

## NOUVELLE AIDE

### MaPrime Adapt'

- ✓ Une aide financière pour adapter son logement.
- ✓ Un accompagnement sur mesure.
- ✓ Pour les personnes âgées ou en situation de handicap.

**Contactez-nous**



**05 34 01 21 73**